

PRUEBA DE
SELECCIÓN
UNIVERSITARIA

RESOLUCIÓN MODELO DE PRUEBA
**HISTORIA, GEOGRAFÍA Y
CIENCIAS SOCIALES**

PREGUNTA 1

El Estado chileno tiene la responsabilidad de garantizar el funcionamiento del mercado a través de la elaboración y mantenimiento de un marco regulatorio adecuado, el que tiene como propósito(s)

- I) fiscalizar las prácticas monopólicas de las empresas.
 - II) estimular la actividad productiva.
 - III) resguardar el derecho de los consumidores.
-
- A) Solo I
 - B) Solo II
 - C) Solo I y III
 - D) Solo II y III
 - E) I, II y III

COMENTARIO

Este ítem alude a una de las funciones que el Estado desempeña en la economía chilena, consistente en la regulación de la actividad económica del país. Para ello fiscaliza que las empresas desarrollen sus actividades económicas, cumplan las normativas y no incurran en prácticas monopólicas, con el fin de proteger a los usuarios, por tanto la opción I) es correcta. Otro propósito de esta regulación, por parte del Estado, se relaciona con el impulso de la actividad productiva para cumplir objetivos económicos y sociales que potencien tanto el crecimiento económico del país como también el bienestar general de la población, siendo correcta entonces la opción II). Y por último, otro de los objetivos de este marco regulatorio, es proteger los derechos de los consumidores mediante el establecimiento de organismos fiscalizadores que centran su atención y acción en diferentes sectores, como por ejemplo el Servicio Nacional del Consumidor (SERNAC) cuya labor es defender y difundir los derechos de quienes consumen algún bien o servicio, por lo cual la opción III) es correcta. De esta forma la alternativa E) I, II y III, es la clave.

FICHA DE REFERENCIA CURRICULAR

Eje Temático: ESPACIO GEOGRÁFICO

Nivel: I Medio

Objetivo Fundamental: Caracterizar y comparar los diversos modelos económicos implementados en Chile durante el siglo XX y comprender su impacto en las transformaciones del espacio geográfico.

Contenido Mínimo Obligatorio: Caracterización de las políticas económicas de Chile para su inserción en la economía global: la apuesta por desarrollar las exportaciones; la opción bilateral y la participación en bloques económicos; los tratados de libre comercio.

Habilidad: Comprensión

Clave: E

PREGUNTA 2

El rubro agrícola en Chile ha experimentado un crecimiento sostenido gracias, entre otros factores, al aprovechamiento de algunas ventajas comparativas, lo que ha permitido la exportación de frutas a los mercados de América del Norte y la Unión Europea. Una de estas ventajas es la siguiente:

- A) la estacionalidad inversa del país respecto a esos mercados.
- B) la erradicación definitiva de plagas en todo el sector agrícola nacional.
- C) la lejanía del país respecto de la localización de esos mercados.
- D) la existencia de una amplia red ferroviaria para transportar la fruta.
- E) la producción de tecnología de punta para la elaboración de bienes.

COMENTARIO

Para responder correctamente esta pregunta se debe comprender el modelo económico existente en Chile el cual se basa en la exportación de materias primas, principalmente ligada a los recursos mineros y agrícolas. Entre estos últimos destacan

los recursos frutícolas que son exportados a mercados internacionales, incluyendo una variedad de estos recursos, producto de la diversidad de relieves y climas que el país posee gracias a su localización geográfica. Esta, a su vez, le aporta ventajas como proveedor hacia los mercados de América del Norte y la Unión Europea, de diversos productos frutícolas con los cuales no cuentan en ciertas épocas del año, contribuyendo a ello la diferencia de hemisferio y, por tanto, la de estaciones del año o que dichos mercados demandan de nuestra economía. Por tanto, la respuesta correcta es la alternativa A).

FICHA DE REFERENCIA CURRICULAR

Eje Temático: ESPACIO GEOGRÁFICO

Nivel: IV Medio

Objetivo Fundamental: Evaluar los principales desafíos que la globalización plantea al desarrollo de Chile y sus regiones.

Contenido Mínimo Obligatorio: Aplicación del concepto de ventajas comparativas al análisis de la especialización económica de las regiones de Chile y de su inserción en el mercado global.

Habilidad: Comprensión

Clave: A

PREGUNTA 3

El crecimiento económico de Chile, basado en una política económica exportadora, ha tenido importantes repercusiones sobre las ciudades, llegando a convertirlas en entidades con dinámicas propias y en constante expansión. Respecto al impacto del proceso de expansión urbana en las ciudades chilenas, en los últimos 40 años, es correcto afirmar que

- A) ha aumentado la segregación socio-espacial, lo cual se evidencia en la formación de “barrios cerrados”.
- B) ha generado una gran cantidad de empleos en el sector primario, en desmedro del sector secundario y terciario.
- C) ha fomentado una mayor construcción de áreas verdes en el centro de las capitales regionales.
- D) ha estado acompañado por estrictas políticas medioambientales que han logrado eliminar la contaminación atmosférica.
- E) ha traído consigo una disminución del precio de las propiedades urbanas cercano a las zonas céntricas.

COMENTARIO

Para responder correctamente es necesario comprender el proceso de crecimiento urbano en los últimos cuarenta años, vinculado al gran crecimiento económico de Chile y su inserción en el proceso de globalización. Ello ha provocado un impacto en las ciudades del país las cuales han ido concentrando su actividad en el sector terciario, convirtiéndose en polos de atracción de población dado, entre otros, a las mayores opciones de empleos y servicios de diferente tipo.

El aumento de población y la expansión urbana ha estado acompañado por una segregación del espacio urbano siguiendo patrones socioeconómicos. Desde un punto de vista histórico y vinculado a la formación y expansión de núcleos urbanos, los grupos con mayor poder económico se instalaron en las zonas céntricas y los grupos más pobres en la periferia. No obstante, este fenómeno ha ido experimentado importantes transformaciones. En la actualidad una de estas lo constituye el surgimiento y consolidación de barrios cerrados o condominios, caracterizados por ocupar espacios alejados del centro histórico de las ciudades, con viviendas de alto valor económico, con altas medidas de seguridad y áreas verdes, todo lo cual ha incrementado la segregación socio-espacial. De esta forma la clave es la alternativa A).

FICHA DE REFERENCIA CURRICULAR

Eje Temático: ESPACIO GEOGRÁFICO

Nivel: I Medio

Objetivo Fundamental: Caracterizar geográficamente el proceso de urbanización, las transformaciones demográficas y la diversidad cultural del mundo actual.

Contenido Mínimo Obligatorio: Caracterización de la migración urbano-rural, el progresivo crecimiento de la población urbana y la expansión de las ciudades: proporción entre población urbana y rural a nivel mundial, latinoamericano y nacional en los últimos cien años.

Habilidad: Comprensión

Clave: A

PREGUNTA 4

Actualmente, en Chile se presentan diferencias culturales y socio-económicas relevantes en la población. Al respecto, dichas diferencias se producen, entre otros aspectos, a partir de

- I) la distribución de los ingresos de las personas.
- II) las actividades económicas realizadas.
- III) el tipo de educación recibida.

- A) Solo I
- B) Solo III
- C) Solo I y II
- D) Solo II y III
- E) I, II y III

COMENTARIO

Para responder correctamente esta pregunta es necesario comprender las diferencias económicas, sociales y culturales existentes en el Chile actual y como estas se interrelacionan con la población nacional. Estas diferencias se vinculan principalmente con la distribución de los ingresos, por lo que Chile aparece en diversos estudios como uno de los países de la Organización para la Cooperación y el Desarrollo Económico (OCDE) más desiguales. De igual forma, los ingresos de las personas están ligados directamente con el tipo de actividad económica que desempeñan. Así por ejemplo, el año 2015 la OCDE reveló que en Chile el 10% más rico gana 26,5 veces más que el 10% más pobre, y los sueldos más altos corresponden a altos cargos en empresas y/o trabajos de profesiones universitarias más tradicionales, así como también los empleos ligados a la minería. En tanto, los más bajos sueldos se vinculan al ámbito rural y a la baja escolaridad de una parte del capital humano. Por ende, el tipo de educación recibida, el nivel de escolaridad, las proyecciones profesionales de la población, entre múltiples factores, inciden en el empleo y el salario percibido. En consecuencia, la alternativa correcta es E) I, II y III.

FICHA DE REFERENCIA CURRICULAR

Eje Temático: ESPACIO GEOGRÁFICO

Nivel: IV Medio

Objetivo Fundamental: Evaluar los efectos en la calidad de vida de las personas de los principales procesos sociales, económicos, culturales, políticos y geográficos en Chile durante el siglo XX.

Contenido Mínimo Obligatorio: Indagación en temas actuales de interés, integrando la escala global, nacional y local, y considerando distintas visiones sobre éstos.

Habilidad: Comprensión

Clave: E

PREGUNTA 5

Las transformaciones productivas en América Latina están estrechamente vinculadas con la globalización de los mercados. En el caso de Chile, su inserción en el mercado externo se ha basado en la explotación de recursos naturales y exportación de materias primas, lo cual ha impactado en la sustentabilidad de los territorios. A partir de lo anterior, es correcto señalar que la inserción de Chile en la economía globalizada ha tenido como consecuencia

- A) la fundación de nuevas ciudades para la localización de la mano de obra.
- B) la disminución de las desigualdades productivas regionales preexistentes.
- C) el incremento de los aranceles a las importaciones de bienes de consumo.
- D) la especialización económica de los territorios con relación a sus recursos naturales.
- E) la explotación sustentable de los recursos naturales del país.

COMENTARIO

Para responder este ítem es necesario comprender el modelo de desarrollo económico actual de Chile, inserto en el contexto de la globalización, donde la exportación de materias primas es la principal fuente de ingresos del país. Chile cuenta con variedad de recursos naturales en sus diferentes regiones, diversidad que obedece a la variedad de los climas existentes, producto de la extensión latitudinal del territorio y a las formas en el relieve. Aun cuando las regiones chilenas se caracterizan por su vocación extractiva, manifiestan algunas diferencias relacionadas con la disponibilidad de recursos, los cuales se explotan y exportan hacia mercados de otros países, situación que se ve favorecida por la política de apertura al exterior propia del contexto de globalización económica. Por tanto, la respuesta correcta es D).

FICHA DE REFERENCIA CURRICULAR

Eje Temático: ESPACIO GEOGRÁFICO

Nivel: IV Medio

Objetivo Fundamental: Indagar problemas de la sociedad contemporánea, considerando las escalas global, nacional, regional y local y la diversidad de visiones sobre éstos.

Contenido Mínimo Obligatorio: Evaluación de los principales desafíos de la región respecto de la globalización y del desarrollo sustentable.

Habilidad: Comprensión

Clave: D

PREGUNTA 6

En 1798, Thomas Malthus anunciaba en su obra *Ensayo sobre los principios de la población*, que la producción agrícola no lograría satisfacer la demanda de alimento de una población mundial creciente. Sin embargo, desde entonces la humanidad se ha sextuplicado y, contrariamente a su planteamiento, la producción agrícola también ha aumentado dado que

- I) el uso de tecnología asociada a la agricultura mejoró la productividad del suelo.
 - II) el aumento de las áreas cultivadas incrementó la producción de alimentos.
 - III) la competitividad del mercado agropecuario posibilitó el cultivo de nuevos productos.
- A) Solo I
 - B) Solo II
 - C) Solo I y II
 - D) Solo II y III
 - E) I, II y III

COMENTARIO

Para responder correctamente, el postulante debe comprender los factores que han determinado un incremento de la producción agrícola.

Durante el siglo XX se registró un crecimiento de la población mundial sin precedentes, fenómeno que trajo consigo el aumento de la demanda de alimentos. No obstante, cuando se comienza a registrar esta situación, gran parte de la tierra cultivable ya estaba siendo ocupada para la producción agrícola, por lo tanto, no era suficiente solo una ampliación del área cultivada sino que también se hizo indispensable incluir tecnología y adaptarla a las condiciones locales con el fin de aumentar el rendimiento de los suelos, siendo la opción I) correcta. De igual forma la tecnología se ha aplicado para aumentar la superficie cultivada mediante el mejoramiento en el sistema de riego, el uso de fertilizantes o la aplicación de la biotecnología, que ha permitido desarrollar métodos de mejoramiento genético a una serie de cultivos, lo cual incluso permite obtener variedades de un mismo cultivo. De esta forma la opción II) es correcta. En tanto, en un contexto de globalización económica los países compiten por posicionarse en mercados externos y por mantener sus mercados tradicionales, lo cual les impone incluir innovaciones en sus cultivos a modo de ofrecer mayor variedad de productos y así ampliar su capacidad competitiva. Por tanto, la opción III) es correcta. En síntesis, la clave es E) I, II y III.

FICHA DE REFERENCIA CURRICULAR

Eje Temático: ESPACIO GEOGRÁFICO

Nivel: I Medio

Objetivo Fundamental: Caracterizar geográficamente el proceso de urbanización, las transformaciones demográficas y la diversidad cultural del mundo actual.

Contenido Mínimo Obligatorio: Descripción del impacto del desarrollo tecnológico en la salud, la esperanza de vida al nacer y en la calidad de vida de las personas.

Habilidad: Comprensión

Clave: E

PREGUNTA 7

La sociedad actual enfrenta permanentemente diversos problemas que conllevan, a la vez, una serie de desafíos para hacerles frente. En este contexto, en la relación existente entre problemas y desafíos en el mundo actual, es correcto señalar

- I) la presencia de conflictos político-territoriales en algunas áreas, frente al desafío de mantener una convivencia pacífica.
- II) la existencia de pandemias en el mundo frente al desafío del acceso universal a tratamientos médicos de calidad.
- III) la existencia de la desigualdad entre ricos y pobres, frente al desafío de potenciar la igualdad de oportunidades.

- A) Solo I
- B) Solo III
- C) Solo I y II
- D) Solo II y III
- E) I, II y III

COMENTARIO

En este ítem se abordan algunos de los problemas de la sociedad actual y los desafíos para poder enfrentarlos.

Uno de los problemas persistentes han sido los conflictos entre naciones, o al interior de un mismo país, por discrepancias políticas, en torno a la dominación de territorios, o incluso por divergencias religiosas, siendo los conflictos en Medio Oriente un ejemplo de ello. Esto impone al mundo el desafío de buscar estrategias de cooperación para resolver dichos conflictos y potenciar la paz. En el escenario internacional, la Organización de las Naciones Unidas es uno de los organismos que ha trabajado por este objetivo; así la opción I) es correcta. Por otro lado, el disponer de un servicio de

salud eficaz en los cuidados, procedimientos y acceso, es otro desafío prioritario para la sociedad actual, sobre todo, porque pese a los avances en la medicina, aún no se han erradicado enfermedades como el SIDA, el cólera, la fiebre amarilla, entre otras, las cuales en muchos países con insuficientes recursos médicos y con condiciones deficientes de salubridad e higiene, afectan a gran cantidad de personas convirtiéndose en pandemias, por tanto la opción II) es correcta. Y por último, la opción III) también es correcta, ya que la desigualdad socioeconómica evidenciada actualmente entre países y al interior de los mismos, materializada, entre otros aspectos, en la falta de acceso a servicios básicos, como salud, educación y vivienda, impone la tarea de que los estados implementen políticas que apunten a disminuir las brechas y ampliar el acceso a dichos servicios, siendo además tarea de la comunidad internacional en su conjunto adoptar medidas, en un escenario marcado por la globalización económica, que permitan a los estados mejorar las condiciones para alcanzar un crecimiento y desarrollo económico, en el contexto de la igualdad de oportunidades. En síntesis, la alternativa correcta es la E) que incluye las tres opciones.

FICHA DE REFERENCIA CURRICULAR

Eje Temático: ESPACIO GEOGRÁFICO

Nivel: I Medio

Objetivo Fundamental: Comprender que las transformaciones demográficas contemporáneas plantean desafíos económico-sociales, culturales, políticos y éticos.

Contenido Mínimo Obligatorio: Descripción del contraste entre el elevado desarrollo de algunas naciones y regiones, y la pobreza y abandono de otras. Valoración del aporte de los organismos internacionales en regiones, que padecen conflictos bélicos, hambrunas, epidemias.

Habilidad: Comprensión

Clave: E

PREGUNTA 8

“La pobreza es una brutal negación de los derechos humanos y ello elimina la errónea noción de que el bienestar social, la educación, la salud y el empleo son favores o actos de los gobiernos y de los organismos internacionales, en beneficio de los pobres. La pobreza niega libertades, capacidades, derechos y oportunidades a las personas para tener una vida larga, creativa y sana, adquirir conocimientos, tener libertad, dignidad y respeto por sí mismas”. (www.pnud.org).

A partir del texto anterior del Programa de Naciones Unidas para el Desarrollo (PNUD) es correcto inferir que actualmente el fenómeno de la pobreza, a nivel mundial,

- A) está concentrado en aquellos países con altos porcentajes de inmigrantes.
- B) depende de la legislación vigente en cada uno de los países.
- C) presenta una multidimensionalidad afectando ámbitos más amplios que la carencia alimenticia o monetaria.
- D) debe ser abordado en función de los mecanismos de mercado por sobre la dimensión social.
- E) tiene un carácter estático pese a las políticas públicas implementadas por los gobiernos.

COMENTARIO

Este ítem implica analizar el tema de la pobreza a partir de un informe del PNUD, el cual presenta las múltiples implicancias de este fenómeno, relacionándolo no solamente con la carencia de recursos económicos y su consecuente limitación en el acceso, entre otros aspectos, a los servicios básicos, a la salud o al empleo. Al ir más allá, vincula esta realidad de a pobreza a diversos ámbitos y principios, a los derechos humanos, a la libertad, a la dignidad, al desenvolvimiento de las personas en una sociedad del conocimiento, a aprovechamiento de sus capacidades e intereses, presentando por tanto la pobreza múltiples dimensiones de análisis. Por tanto la alternativa correcta es la C).

FICHA DE REFERENCIA CURRICULAR

Eje Temático: ESPACIO GEOGRÁFICO

Nivel: I Medio

Objetivo Fundamental: Comprender que las transformaciones demográficas contemporáneas plantean desafíos económico-sociales, culturales, políticos y éticos.

Contenido Mínimo Obligatorio: Descripción del contraste entre el elevado desarrollo de algunas naciones y regiones, y la pobreza y abandono de otras. Valoración del aporte de los organismos internacionales en regiones, que padecen conflictos bélicos, hambrunas, epidemias.

Habilidad: Análisis, Síntesis y Evaluación

Clave: C

PREGUNTA 9

En el actual mundo globalizado el acceso a la información es muy desigual, según los grupos sociales y los países, fenómeno conocido como Brecha Digital. Entre los aspectos que se consideran para determinar este fenómeno es correcto señalar

- I) el número de personas que utilizan las Tecnologías de Información y Comunicación en forma cotidiana.
- II) el nivel de alfabetización digital de la población.
- III) el tipo y calidad de la infraestructura tecnológica y comunicacional disponible.

- A) Solo II
- B) Solo I y II
- C) Solo I y III
- D) Solo II y III
- E) I, II y III

COMENTARIO

Para responder correctamente es necesario comprender el concepto de Brecha Digital. La globalización ha traído consigo el desarrollo de las Tecnologías de la Información y la Comunicación, al cual no todas las comunidades han tenido el mismo acceso, fenómeno que se ha denominado Brecha Digital, y que contempla la magnitud y frecuencia en el uso y acceso que la población tiene a estas tecnologías. De esta forma, se puede constatar que las diferencias en la posesión de recursos económicos contribuyen a determinar la adquisición de equipamiento tecnológico y conexión a Internet, condicionando a la vez su uso en forma permanente, siendo la opción I) correcta. Por otra parte, también el análisis de este concepto contempla las diferencias en la comprensión respecto al manejo de la tecnología y a las ventajas que esta otorga, puesto que, existen grupos de la población en los diferentes países que aún teniendo acceso a la información, desconocen no solo cómo aprovecharla, sino que también cómo interpretarla. La opción II) es correcta.

Por su parte, en lo que respecta a Internet, la Brecha Digital no solo involucra el estudio del acceso a la red, sino también la calidad de dicho acceso y la disponibilidad de conexiones de banda ancha y wifi, que permitan la obtención de información en menor tiempo y con costos accesibles al usuario, siendo también correcta la opción III). De esta forma, la alternativa E) I, II y III es la correcta, pues las tres opciones involucran aspectos que se toman en cuenta para determinar la Brecha Digital.

FICHA DE REFERENCIA CURRICULAR

Eje Temático: ESPACIO GEOGRÁFICO

Nivel: I Medio

Objetivo Fundamental: Caracterizar las principales dimensiones del proceso de globalización y sus consecuencias espaciales, económicas y culturales.

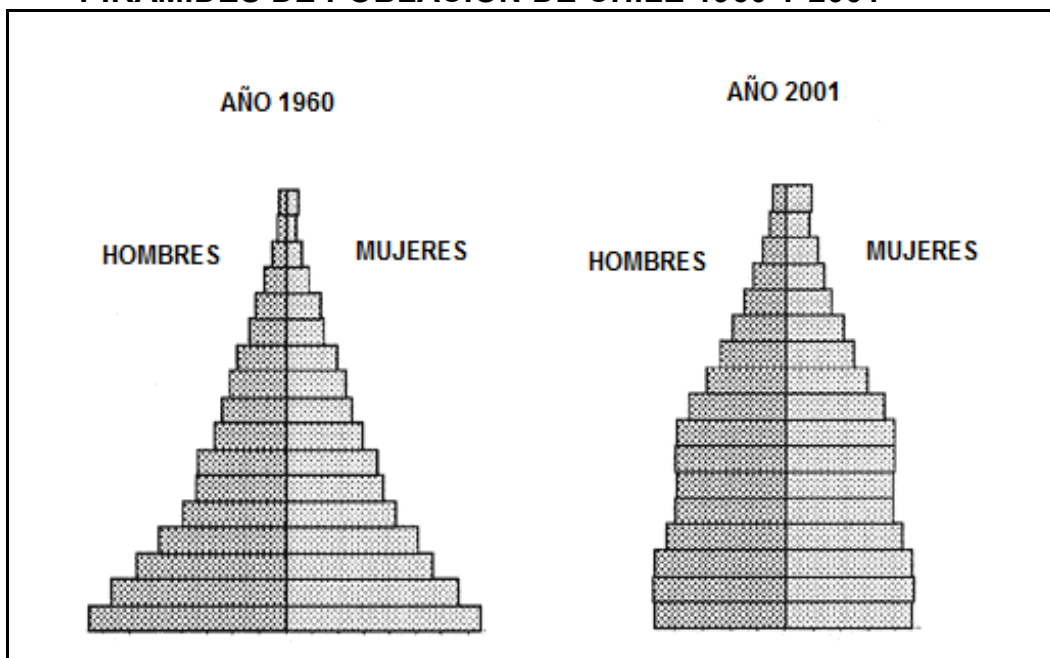
Contenido Mínimo Obligatorio: Evaluación del impacto de las nuevas Tecnologías de la Información y la Comunicación (TICs) en las relaciones sociales, políticas y económicas.

Habilidad: Comprensión

Clave: E

PREGUNTA 10

PIRÁMIDES DE POBLACIÓN DE CHILE 1960 Y 2001



(Jorge Szot, "La transición demográfico-epidemiológica en Chile, 1960-2001", *Revista española de salud pública*)

En relación con el análisis comparativo que se puede efectuar entre las pirámides de población, es correcto afirmar que la población de Chile entre 1960 y 2001

- A) mostró una tendencia a reducir la base de la población más joven y al crecimiento de la tercera edad.
- B) aumentó en el segmento de población joven y disminuyó en el tramo de la tercera edad.
- C) presentó un fuerte crecimiento de la población femenina y una disminución de la natalidad.
- D) tuvo una tendencia a la reducción sistemática de la población de mujeres, en beneficio de un aumento de la población masculina.
- E) pasó de ser una población en proceso de envejecimiento, a una población concentrada en los tramos juveniles.

COMENTARIO

Esta pregunta incluye las representaciones gráficas de la población chilena en dos años distintos: una pirámide correspondiente al año 1960 y la otra al 2001. A partir de este estímulo, se le plantea al postulante que realice una comparación entre las dos pirámides, para extraer conclusiones acerca de la evolución demográfica de Chile en dicho periodo.

Al efectuar esta comparación se puede concluir que la respuesta correcta es A) ya que se aprecia que, en aproximadamente 40 años, al inicio del siglo XXI la base en la segunda pirámide es mucho más estrecha, lo que estaría indicando una disminución del porcentaje de población infantil y juvenil, ocasionada por la disminución de la tasa de natalidad, junto a un engrosamiento de la cúspide, lo que revela un aumento de la proporción de población adulta mayor, debido a un incremento de la esperanza de vida al nacer.

FICHA DE REFERENCIA CURRICULAR

Eje Temático: ESPACIO GEOGRÁFICO

Nivel: I Medio

Objetivo Fundamental: Caracterizar geográficamente el proceso de urbanización, las transformaciones demográficas y la diversidad cultural del mundo actual.

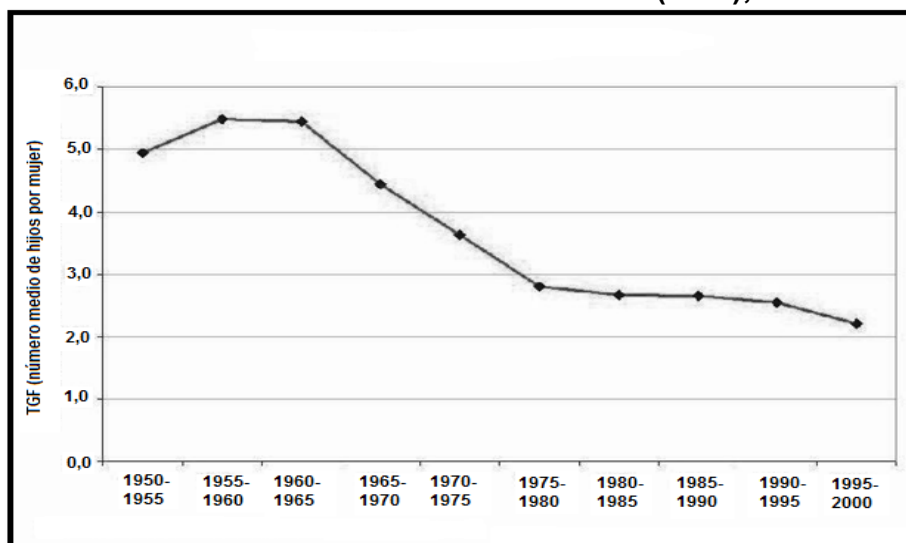
Contenido Mínimo Obligatorio: Lectura e interpretación de información para analizar cambios y tendencias en procesos geográficos, demográficos, económicos y sociales.

Habilidad: Análisis, Síntesis y Evaluación

Clave: A

PREGUNTA 11

CHILE: TASA GLOBAL DE FECUNDIDAD (TGF), 1950-2000



(www.memoriachilena.cl)

El gráfico muestra la evolución de la Tasa Global de Fecundidad en Chile durante la segunda mitad del siglo XX. Considerando los cambios experimentados por la sociedad, su evolución demográfica durante el siglo pasado y la información del gráfico, es correcto señalar que

- A) la disminución en la fecundidad se relaciona con la baja en la calidad de vida de la población urbana y rural.
- B) entre 1955 y 1965 aumentó la tasa a causa de la aplicación de una economía abierta orientada a las exportaciones.
- C) a partir de 1960 se aprecia una baja en la fecundidad a causa del incremento en la oferta de empleo informal.
- D) los niveles más bajos en la fecundidad se relacionan con nuevas modalidades de inserción de la mujer en el mercado laboral.
- E) entre 1950 y 1970 la fecundidad creció como consecuencia del incremento en los niveles de educación de la población.

COMENTARIO

El gráfico incluido en este ítem corresponde a una representación de la Tasa Global de Fecundidad en Chile desde 1950 hasta el año 2000. Esta tasa corresponde a una medida hipotética del nivel de fecundidad previsto para la población femenina entre 15 y 49 años en un cierto periodo de tiempo, en este caso, medio siglo.

Para responder el ítem es necesario analizar el gráfico, verificando en qué etapas del periodo se producen los mayores cambios de tendencia, luego de lo cual se establece una relación entre estos cambios y los ocurridos en la sociedad. A partir de la década de 1960 se aprecia una fuerte caída que se proyecta hasta la de 1980, para continuar con un descenso moderado. En la década de 1950 el promedio de hijos por mujer era, aproximadamente, de 5,5 y ya en la década de 1970 descendió a 3,6, esta situación tiene relación con políticas públicas como el programa materno infantil de difusión de prácticas anticonceptivas para combatir la alta incidencia de abortos, implementado por el Servicio Nacional de Salud en 1962. Además, a partir de 1940 comienza el descenso de las tasas de mortalidad infantil por mayores inversiones en salud pública, aspecto que también impactó en las tasas de fecundidad nacional y, paralelamente, con la mayor incorporación de las mujeres al mercado laboral. Por tanto, la respuesta correcta es D).

FICHA DE REFERENCIA CURRICULAR

Eje Temático: ESPACIO GEOGRÁFICO

Nivel: I Medio

Objetivo Fundamental: Interpretar información de diversas fuentes para el análisis de procesos geográficos, demográficos, económicos y sociales.

Contenido Mínimo Obligatorio: Lectura e interpretación de información para analizar cambios y tendencias en procesos geográficos, demográficos, económicos y sociales.

Habilidad: Análisis, Síntesis y Evaluación

Clave: D

PREGUNTA 12

El proceso de migración campo-ciudad tuvo distintas consecuencias económicas en América Latina durante todo el siglo XX, las cuales se vinculan, entre otros aspectos, con el modelo industrializador y con las políticas públicas que se han impulsado en los países de la región. Una de estas consecuencias ha sido el aumento progresivo del empleo informal en las últimas dos décadas, el cual se caracteriza por

- A) contar con incentivos laborales para el sector de la tercera edad.
- B) ser una ocupación que carece de seguridad social.
- C) estar regido por leyes que velan por la estabilidad de los ingresos.
- D) ser un aporte significativo a las cifras del crecimiento económico.
- E) estar vinculado exclusivamente a la venta de bienes importados.

COMENTARIO

Para responder correctamente este ítem el postulante debe comprender las características del empleo informal en América Latina.

La Organización Internacional del Trabajo (OIT) sostiene que el empleo informal es toda relación de trabajo que no esté cubierta por la protección de las leyes laborales o sociales.

Latinoamérica posee un alto porcentaje de trabajadores informales, situación que se vincula a los problemas de pobreza y desigualdad que persisten en la región. Esta situación tiene una serie de implicancias entre ellas: que quienes se desempeñan en empleos informales quedan desprotegidos frente a cualquier accidente laboral y/o enfermedad, y sin adscripción a un sistema de pensiones que pueda proveer de ingresos en la vejez o de cualquier tipo de seguridad social.

De esta forma, la alternativa B) es la correcta.

FICHA DE REFERENCIA CURRICULAR

Eje Temático: ESPACIO GEOGRÁFICO

Nivel: I Medio

Objetivo Fundamental: Comprender que las transformaciones demográficas contemporáneas plantean desafíos económico-sociales, culturales, políticos y éticos.

Contenido Mínimo Obligatorio: Descripción de problemas actuales vinculados a la dinámica y estructura poblacional, tales como: efectos de las grandes migraciones en las sociedades de origen y destino, explosión versus transición demográfica en países en vías de desarrollo y en países desarrollados.

Habilidad: Comprensión

Clave: B

PREGUNTA 13

La distribución de la población en América responde a factores de tipo físico, económico y aquellos relacionados con la disponibilidad de servicios y conectividad. Respecto a la distribución de la población en América del Sur y su relación con los factores físicos, es correcto señalar que

- A) los valles andinos presentan una alta densidad de población.
- B) la cuenca del Amazonas presenta una gran densidad de población.
- C) las zonas costeras concentran la mayor parte de la población.
- D) la zona altiplánica sudamericana carece de asentamientos humanos.
- E) el litoral atlántico de Brasil posee la menor cantidad de población.

COMENTARIO

Para responder esta pregunta es necesario conocer la distribución de la población en América del Sur, lo que conduce a señalar que la mayor cantidad de población se ubica en las zonas costeras del subcontinente. Esta situación obedece entre otras causas a la mejor conectividad que han tenido y tienen estas zonas, así como también la

existencia de climas más benignos por la moderación que ejerce el mar sobre las temperaturas y la oscilación térmica diaria.

De igual forma, las zonas costeras históricamente se han configurado como áreas de salida de las regiones productivas y de las redes comerciales internas, lo que a su vez ha generado polos de crecimiento urbano en torno a las actividades económicas de las ciudades portuarias, como es el caso de Buenos Aires y Río de Janeiro. Esto implica que la clave es la C).

FICHA DE REFERENCIA CURRICULAR

Eje Temático: ESPACIO GEOGRÁFICO

Nivel: I Medio

Objetivo Fundamental: Comprender que las transformaciones demográficas contemporáneas plantean desafíos económico-sociales, culturales, políticos y éticos.

Contenido Mínimo Obligatorio: Comparación del volumen y distribución de la población mundial por continentes.

Habilidad: Aplicación

Clave: C

PREGUNTA 14

Durante las décadas de 1950 y 1960, América Latina fue escenario de vertiginosos procesos de migración de población desde el campo hacia las principales ciudades. En este contexto, se multiplicaron las *villas miseria* en Argentina, las *favelas* en Brasil, los *pueblos jóvenes* en Perú y las *poblaciones callampas* en Chile. Entre otros aspectos, estas formas de asentamiento popular contribuyeron

- A) al aumento exponencial de la mortalidad infantil.
- B) al déficit de tierras disponibles para el cultivo.
- C) a la disminución de la densidad de población en las ciudades.
- D) al desarrollo de procesos de expansión urbana.
- E) a la disminución de las viviendas en el espacio rural.

COMENTARIO

Este ítem alude al proceso de expansión que se registró en las principales ciudades de América Latina a mediados del siglo XX, donde si bien el contexto económico registraba un incremento de la actividad industrial, esta no logró absorber la totalidad de la mano de obra que migró desde el campo, buscando empleo y mejores expectativas de vida. Esta situación provocó procesos de expansión de las ciudades acompañados de un fenómeno de marginalidad, ya que gran parte de esta población, en general, tendió a localizarse en la periferia urbana, levantando asentamientos no planificados y caracterizados por la autoconstrucción de viviendas, y la escasez de servicios básicos, sumado a problemas de hacinamiento y salubridad, situación que aún persiste en países de la región.

Por tanto, la alternativa correcta es la D).

FICHA DE REFERENCIA CURRICULAR

Eje Temático: ESPACIO GEOGRÁFICO

Nivel: I Medio

Objetivo Fundamental: Caracterizar geográficamente el proceso de urbanización, las transformaciones demográficas y la diversidad cultural del mundo actual.

Contenido Mínimo Obligatorio: Caracterización de la migración urbano-rural, el progresivo crecimiento de la población urbana y la expansión de las ciudades: proporción entre población urbana y rural a nivel mundial, latinoamericano y nacional en los últimos cien años.

Habilidad: Comprensión

Clave: D

PREGUNTA 15

Las ciudades pueden crecer en términos espaciales en sentido horizontal hacia la periferia, o vertical en el área central. La razón económica que explica el crecimiento vertical está asociada al (a los) siguiente(s) aspecto(s):

- I) el alto valor del suelo.
 - II) la necesidad de disponer de suelos para actividades de servicios.
 - III) la escasez relativa de terrenos para la construcción.
-
- A) Solo I
 - B) Solo II
 - C) Solo III
 - D) Solo I y II
 - E) I, II y III

COMENTARIO

La tendencia de las grandes ciudades a crecer de forma vertical en las zonas céntricas, es la respuesta al crecimiento de la población mundial, y principalmente de aquella que decide residir en los núcleos urbanos, lo cual ha traído consigo un aumento creciente de la demanda por viviendas y servicios básicos. Por tanto, una de las razones económicas que lleva a este crecimiento vertical es el cada vez mayor valor del precio del suelo urbano, fundamentalmente, en el centro de las urbes, siendo la opción I) correcta. Por su parte, se debe optimizar la utilización del suelo, dejando espacio para la construcción de áreas verdes y servicios que puedan satisfacer las necesidades de quienes habitan en altura, por tanto la opción II) es correcta. De igual forma, ante la escasez de encontrar terrenos baldíos, en las zonas céntricas, aptos para construir viviendas, se hace más común la construcción de edificios donde habitan un mayor número de personas en menos espacio, porque este se aprovecha en forma vertical, siendo correcta la opción III).

Por lo tanto, la alternativa correcta es la E) I, II y III.

FICHA DE REFERENCIA CURRICULAR

Eje Temático: ESPACIO GEOGRÁFICO

Nivel: I Medio

Objetivo Fundamental: Caracterizar geográficamente el proceso de urbanización, las transformaciones demográficas y la diversidad cultural del mundo actual.

Contenido Mínimo Obligatorio: Caracterización de la migración urbano-rural, el progresivo crecimiento de la población urbana y la expansión de las ciudades: proporción entre población urbana y rural a nivel mundial, latinoamericano y nacional en los últimos cien años.

Habilidad: Comprensión

Clave: E

PREGUNTA 16

En la actualidad, los habitantes de las áreas rurales existentes en Chile tienden a vivir en pequeños asentamientos generalmente próximos a su lugar de trabajo. Entre las características que presentan dichos asentamientos se encuentra

- A) el predominio de actividades del sector terciario.
- B) una mayor densidad de población respecto al área circundante.
- C) una buena dotación de equipamiento sanitario.
- D) la diversidad de espacios de entretención y ocio.
- E) la gran concentración de capital.

COMENTARIO

Para responder este ítem es necesario comprender las características de los espacios rurales en Chile.

El medio rural se caracteriza por el predominio de las actividades primarias (agricultura, ganadería, silvicultura, pesca y minería). En Chile, para el desarrollo de estas actividades económicas se requiere de mano de obra, estacional o permanente, quienes en general son habitantes del mismo espacio rural o trabajadores que van desde la ciudad o de otras zonas rurales a desempeñar su labor, y quienes se asientan en lugares cercanos a su fuente de trabajo, debido a que los problemas de conectividad y/o locomoción propios del campo, dificultan el traslado diario. Así se van formando aldeas, caletas o refugios mineros o forestales en donde hay más habitantes por kilómetro cuadrado (mayor densidad de población) que en el resto del área rural, más caracterizada por la dispersión de sus viviendas y lejanía de los servicios. Por lo tanto la respuesta correcta es B).

FICHA DE REFERENCIA CURRICULAR

Eje Temático: ESPACIO GEOGRÁFICO

Nivel: I Medio

Objetivo Fundamental: Caracterizar geográficamente el proceso de urbanización, las transformaciones demográficas y la diversidad cultural del mundo actual.

Contenido Mínimo Obligatorio: Caracterización de la migración urbano-rural, el progresivo crecimiento de la población urbana y la expansión de las ciudades: proporción entre población urbana y rural a nivel mundial, latinoamericano y nacional en los últimos cien años.

Habilidad: Comprensión

Clave: B

DEMOCRACIA Y DESARROLLO

PREGUNTA 17

En la República de Chile rige un Estado de Derecho, lo que implica que sus instituciones y autoridades se ajustan a la legislación vigente y que las relaciones entre los poderes del Estado se encuentran reguladas por una Constitución Política. En Chile, según la Constitución vigente, es correcto señalar que

- A) las sentencias judiciales pueden ser rechazadas por las autoridades políticas o legislativas.
- B) los Tribunales de Justicia pueden remover de su cargo al Presidente de la República.
- C) los miembros de la Corte Suprema y de la Corte de Apelaciones son nombrados por el Poder Legislativo.
- D) el Presidente de la República puede ser juzgado por los Tribunales de Justicia mientras dura su mandato.
- E) la Cámara de Diputados tiene la facultad de acusar constitucionalmente a integrantes del Poder Ejecutivo.

COMENTARIO

Para responder correctamente se debe tener conocimiento de las atribuciones de los poderes del Estado, según la Constitución Política vigente actualmente en Chile.

Entre las atribuciones del Poder Legislativo, en específico de la Cámara de Diputados, está la facultad de acusación constitucional según las causales estipuladas en la Constitución, al Presidente de la República, a los Ministros de Estado, a los Magistrados de los tribunales superiores de justicia, al Contralor General de la Republica, a los generales o almirantes de las Fuerzas de la Defensa Nacional, Intendentes y Gobernadores, por ejemplo. Por tanto la respuesta correcta es E). Además, el funcionamiento del Poder Judicial es independiente del Poder Legislativo o Ejecutivo, por lo que las demás alternativas incurren en error.

FICHA DE REFERENCIA CURRICULAR

Eje Temático: DEMOCRACIA Y DESARROLLO

Nivel: IV Medio

Objetivo Fundamental: Valorar el Estado de Derecho como el marco legal que resguarda el ejercicio de los derechos humanos, regula el poder de los gobernantes y organiza la convivencia política y social.

Contenido Mínimo Obligatorio: Caracterización y evaluación de cómo la Constitución Política organiza el régimen democrático en Chile: establece las bases de la institucionalidad; define el carácter y la finalidad del Estado; define a los sujetos políticos; regula la nacionalidad y ciudadanía; garantiza los derechos y regula los deberes de las personas; consagra la separación de las funciones públicas: ejecutivas, legislativas, judiciales y de control (Tribunal Constitucional, Contraloría General de la República, Tribunal Electoral, y Banco Central); define la responsabilidad de los gobernantes.

Habilidad: Comprensión

Clave: E

PREGUNTA 18

En el ámbito de la institucionalidad política de Chile, una de las características que define a la democracia nacional contemporánea es

- A) la regulación de la vida cívica a partir de las ideas políticas del gobierno en ejercicio.
- B) la existencia de una total libertad en las formas de participación comunitaria.
- C) la aceptación de la acción política de los grupos opositores.
- D) la concentración del poder en los partidos políticos.
- E) la subordinación de todas las organizaciones sociales a las necesidades del Estado.

COMENTARIO

Este ítem requiere que el postulante comprenda las características de la democracia tanto en su conceptualización como en su manifestación en la sociedad chilena.

La democracia no solo alude a un régimen de gobierno sino también a una forma de organizar la convivencia en la sociedad, destacándose por incluir entre sus valores más importantes, la tolerancia, la igualdad, el respeto y la libertad de expresión, pensamiento y reunión. Basándose en estos valores es que en Chile, existen grupos con diferentes tendencias respecto a la forma de pensar y ejecutar la política, los cuales a su vez pueden diferir de la postura de quienes gobiernan, pudiendo manifestarse abiertamente en el espacio público y/o privado dentro de los márgenes que estipula la ley chilena, siendo la libertad de expresión parte de un derecho garantizado. Por tanto, la alternativa correcta es la C).

FICHA DE REFERENCIA CURRICULAR

Eje Temático: DEMOCRACIA Y DESARROLLO

Nivel: IV Medio

Objetivo Fundamental: Evaluar las principales limitaciones y amenazas que enfrenta la organización democrática en la actualidad.

Contenido Mínimo Obligatorio: Caracterización del sistema de representación política en Chile: el ejercicio del sufragio para la elección de autoridades; el rol de los partidos políticos; el rol de los medios de comunicación para el ejercicio del derecho a la información.

Habilidad: Comprensión

Clave: C

PREGUNTA 19

“El nuevo Código Procesal Penal [...] sustituye el antiguo sistema inquisitivo (en el que el juez, previo a acusar, conduce una investigación eminentemente escrita y sin mayor contacto por las partes) por uno acusatorio (el juez, en una audiencia oral, escucha a un fiscal investigador y acusador y a un defensor del acusado antes de dar su fallo). La idea es que esta nueva justicia siga los modelos existentes en otros países, donde la administración de justicia penal es mucho más rápida, los acusados y víctimas de delitos cuentan con derechos explícitos y las causas no se acumulan por la propia naturaleza de su conducción”. (www.bcn.cl).

El texto anterior hace referencia a la Reforma Procesal Penal que comenzó a funcionar el año 2000. Entre los principios básicos que motivaron la realización de esta Reforma, se encuentra(n)

- I) agilizar los procesos judiciales, simplificando los mecanismos para el litigio.
 - II) aumentar la imparcialidad al separar la función acusatoria de la sancionadora.
 - III) garantizar la defensoría para los acusados.
- A) Solo I
 - B) Solo II
 - C) Solo I y III
 - D) Solo II y III
 - E) I, II y III

COMENTARIO

Este ítem presenta como estímulo un texto que alude a la Reforma Procesal Penal y de la cual es necesario comprender las ideas en las cuales se fundamenta la realización de esta reforma.

La Reforma Procesal Penal se implementó, por etapas, a partir del año 2000, como una manera de que la administración de la justicia se realice mediante un proceso más rápido, efectivo y transparente. A partir de esto es que los juicios son orales y públicos lo cual permite que el proceso se trasparente y optimice en tiempo, siendo la opción I) correcta. Por otro lado, se separan las funciones del juez, siendo fiscales y policía quienes se encargan de la investigación y acusación ante el juez, y es este quien dicta sentencia, tal como lo señala la opción II). En tanto, la opción III) también es correcta porque con esta reforma se garantiza la defensa de un acusado mediante la Defensoría Penal Pública que es la que provee de abogados como parte de la premisa de que toda persona tiene derecho a ella. Por tanto, la alternativa E) es la correcta.

FICHA DE REFERENCIA CURRICULAR

Eje Temático: DEMOCRACIA Y DESARROLLO

Nivel: IV Medio

Objetivo Fundamental: Valorar el Estado de Derecho como el marco legal que resguarda el ejercicio de los derechos humanos, regula el poder de los gobernantes y organiza la convivencia política y social.

Contenido Mínimo Obligatorio: Caracterización de los mecanismos de acceso a la justicia en Chile y de los principales rasgos del sistema judicial chileno: responsabilidad penal y civil; principales características del sistema procesal penal; mecanismos legales disponibles para la defensa de los derechos ciudadanos.

Habilidad: Comprensión

Clave: E

PREGUNTA 20

La Ley de Transparencia y Probidad regula y democratiza el acceso a la información acerca del funcionamiento del Estado para cualquier ciudadano. Uno de los efectos esperados por esta ley es involucrar a los ciudadanos en las dinámicas de la gestión pública, lo cual puede aportar mejoras a la vida democrática, tal (es) como

- I) generar nuevos espacios para una participación ciudadana más activa
 - II) incrementar la confianza en las instituciones.
 - III) evitar la corrupción en las instituciones del Estado.
-
- A) Solo I
 - B) Solo II
 - C) Solo I y III
 - D) Solo II y III
 - E) I, II y III

COMENTARIO

Este ítem requiere que el postulante comprenda el aporte de la Ley de Transparencia y Probidad a la sociedad chilena.

Esta ley surge en el marco de un proceso de modernización de la administración pública, que busca responder a las exigencias de una sociedad que demanda transparencia. Uno de los aspectos que regula es el derecho de acceso a la información de los órganos del Estado, definiendo los lineamientos que debe cumplir cada organismo público en lo que respecta a este acceso.

De esta manera los ciudadanos pueden acceder a distinto tipo de información, lo cual permite una participación ciudadana activa en la medida en que los individuos pueden tener mayor conocimiento sobre lo que se hace en distintos ámbitos, y sobre en qué y cómo se utilizan los recursos del Estado, lo cual a su vez favorece la transparencia de las instituciones y la confianza de la ciudadanía hacia la gestión que realizan, actuando además como una limitación para prácticas de corrupción, por ende, los ciudadanos también pueden ejercer, mediante este acceso a la información, un rol fiscalizador de las instituciones del Estado.

De esta forma, siendo las tres opciones correctas, la clave es la alternativa E).

FICHA DE REFERENCIA CURRICULAR

Eje Temático: DEMOCRACIA Y DESARROLLO

Nivel: IV Medio

Objetivo Fundamental: Comprender la importancia de la participación para el funcionamiento del sistema político y la profundización de la democracia.

Contenido Mínimo Obligatorio: Evaluación de desafíos a la democracia en Chile abordando temáticas tales como representación política, participación juvenil, pluralismo en los medios de comunicación, transparencia y probidad.

Habilidad: Comprensión

Clave: E

PREGUNTA 21

La Constitución Política de Chile consagra los derechos y deberes constitucionales y asegura la igualdad ante la ley, la libertad de enseñanza, la libertad de emitir opinión y la de informar, el derecho de reunión, el derecho de asociación, y el derecho de sindicalización, entre otros. Uno de los objetivos de estas disposiciones es promover el pluralismo social, por cuanto este permite principalmente

- A) el desarrollo de una cultura ciudadana organizada políticamente a través de partidos.
- B) la conformación de una identidad nacional que garantice el consenso político.
- C) el establecimiento de un gobierno democrático con altos niveles de representatividad.
- D) la formulación de un proyecto educativo nacional sustentado en valores laicos.
- E) la representación de la visión de mundo e ideologías de diversos grupos sociales.

COMENTARIO

Para responder este ítem es necesario abordar el tema del pluralismo y su importancia en la sociedad.

La Constitución Política de Chile garantiza una serie de derechos y establece deberes que tienen como finalidad regular la convivencia social, y uno de sus objetivos es promover el pluralismo. Este implica aceptar, reconocer y tolerar la diversidad social e ideológica en materia política y económica, entre otras. Se trata de construir una sociedad a partir del diálogo y el debate, ampliando la base de representación, no solo reconociendo las diferencias de posiciones o pensamientos provenientes de los contextos en los cuales se forma y socializa cada individuo, sino que también incorporándolos a la vida democrática, como parte de la convivencia cotidiana. Así, un gobierno democrático puede, por ejemplo, contar con la existencia de posiciones políticas y económicas opuestas, aceptando posiciones religiosas diversas y laicas, entre otras muchas visiones y posturas disímiles. De esta forma, la alternativa correcta es E).

FICHA DE REFERENCIA CURRICULAR

Eje Temático: DEMOCRACIA Y DESARROLLO

Nivel: IV Medio

Objetivo Fundamental: Comprender la importancia de la participación para el funcionamiento del sistema político y la profundización de la democracia.

Contenido Mínimo Obligatorio: Valoración de las expresiones de pluralismo y diversidad al interior de la sociedad chilena.

Habilidad: Aplicación

Clave: E

PREGUNTA 22

El sufragio es un mecanismo de participación política que permite la expresión ciudadana. Este derecho está establecido en la Constitución Política de la República de Chile. En la actualidad, ¿cuál es una de las funciones que cumple el sufragio?

- A) Legitimar el acceso de las autoridades al poder.
- B) Habilitar a las personas para adquirir la ciudadanía.
- C) Aportar militantes a los partidos políticos.
- D) Establecer relaciones políticas entre partidos opositores.
- E) Fiscalizar el funcionamiento del Ejecutivo durante su mandato.

COMENTARIO

Este ítem requiere la comprensión de las funciones del sufragio en un régimen democrático, como es el caso de Chile, donde esta acción se encuentra garantizada por ley, al ser parte de uno de los derechos políticos de los ciudadanos, el cual es personal, igualitario, secreto, universal y, actualmente, voluntario.

El sufragio se utiliza para las elecciones y los plebiscitos. Constituye una manifestación de la voluntad individual que tiene por finalidad concurrir a la formación de una voluntad colectiva, designar a los titulares de los cargos de gobierno y decidir acerca de asuntos que interesan a la comunidad. Mediante el sufragio cada individuo traspasa su poder soberano que como integrante de un Estado detenta, y con la obtención de la mayoría de votos, se legitima dicha representación. Por tanto, la clave es la alternativa A).

FICHA DE REFERENCIA CURRICULAR

Eje Temático: DEMOCRACIA Y DESARROLLO

Nivel: IV Medio

Objetivo Fundamental: Comprender la importancia de la participación para el funcionamiento del sistema político y la profundización de la democracia.

Contenido Mínimo Obligatorio: Caracterización del sistema de representación política en Chile: el ejercicio del sufragio para la elección de autoridades; el rol de los partidos políticos; el rol de los medios de comunicación para el ejercicio del derecho a la información.

Habilidad: Comprensión

Clave: A

PREGUNTA 23

En la actualidad, los indicadores de militancia partidaria y los de interés por la política en Chile han sufrido un descenso gradual hasta situarse por debajo de la mayoría de los países de Sudamérica. La caída de estos indicadores se explica, principalmente, por

- A) la poca información acerca de los derechos ciudadanos.
- B) la escasa innovación de la política tradicional.
- C) las dificultades para ejercer el derecho a sufragio.
- D) el multipartidismo político representado en el Congreso.
- E) la alta complejidad del sistema electoral.

COMENTARIO

Este ítem aborda la caída en los indicadores de participación ciudadana e implica una comprensión respecto a las razones que explican dicha caída.

En la actualidad, la política tradicional está siendo cuestionada desde diversas esferas, por ejemplo, por las nuevas generaciones. No obstante, la política en sus múltiples expresiones sigue siendo concebida como un mecanismo para impulsar y realizar los cambios que la sociedad demanda. Pero el funcionamiento tradicional de la política actual (sufragio, militancia en partidos políticos, participación activa en propaganda, entre otros) es, para algunos sectores poco atractivo, a lo que se suma la percepción de diversos segmentos de la población que plantean que, a través de la política tradicional, no se ha logrado resolver los problemas de la sociedad actual. Por lo tanto, la respuesta correcta es B).

FICHA DE REFERENCIA CURRICULAR

Eje Temático: DEMOCRACIA Y DESARROLLO

Nivel: IV Medio

Objetivo Fundamental: Comprender la importancia del acceso a la justicia para el resguardo de los derechos de las personas y para la convivencia ciudadana.

Contenido Mínimo Obligatorio: Evaluación de desafíos a la democracia en Chile abordando temáticas tales como representación política, participación juvenil, pluralismo en los medios de comunicación, transparencia y probidad.

Habilidad: Comprensión

Clave: B

PREGUNTA 24

El capital humano es de una importancia fundamental en el proceso de búsqueda del desarrollo económico en cualquier país. En este contexto, la inversión en capital humano en Chile está ligada fundamentalmente a

- A) la capacitación subvencionada por el Estado a trabajadores de diversas áreas.
- B) la generalización de normas jurídicas que evitan la realización de actos que puedan paralizar la producción.
- C) la aplicación de planes regulados por el Estado, tendientes a mejorar los índices de natalidad existentes en el país.
- D) la subvención por parte del Estado a las personas que deseen adquirir un bien tecnológico.
- E) la implementación de un sistema gratuito de salud de dependencia estatal.

COMENTARIO

Se utiliza el concepto *capital humano* para referirse al conjunto de recursos humanos que posee una entidad económica, una región o un país. En Chile, el Estado ha implementado políticas públicas orientadas a capacitar a la población con escasa calificación, mejorando el acceso al conocimiento y facilitando la formación de capacidades y el reconocimiento de competencias laborales, con el objetivo de optimizar el capital humano del país. Igualmente, una entidad económica puede invertir permanentemente en la calificación de sus trabajadores con el objeto de elevar la

productividad. En este sentido, la alternativa correcta es A), ya que apunta a la inversión que realiza el Estado chileno, subvencionando la capacitación profesional y técnica de la mano de obra en diversos sectores, para mejorar dicho capital y, de esta manera, incrementar el crecimiento económico del país.

FICHA DE REFERENCIA CURRICULAR

Eje Temático: DEMOCRACIA Y DESARROLLO

Nivel: IV Medio

Objetivo Fundamental: Caracterizar las principales tendencias globales que afectan al mundo laboral relacionándolas con la situación del empleo en Chile.

Contenido Mínimo Obligatorio: Caracterización de las tendencias globales que afectan al mundo del trabajo: terciarización, flexibilización, obsolescencia veloz, requerimiento de permanente adaptación al cambio, y capacitación.

Habilidad: Comprensión

Clave: A

PREGUNTA 25

En Chile, las relaciones laborales entre empleadores y trabajadores están normadas por el Código del Trabajo. En él se estipulan los derechos y obligaciones de las partes que establecen una relación de este tipo y que quedan consignados en un contrato. Para que este instrumento tenga validez legal, debe considerar el (los) siguiente(s) aspecto(s):

- I) la prestación de servicios es personal e intransferible.
- II) la remuneración es una de las principales obligaciones del empleador.
- III) el acuerdo debe realizarse con el consentimiento de ambas partes.

- A) Solo I
- B) Solo III
- C) Solo I y III
- D) Solo II y III
- E) I, II y III

COMENTARIO

Este ítem apunta a comprender los aspectos que le otorgan validez a un *contrato de trabajo*, de acuerdo con la normativa vigente en Chile. Un contrato de trabajo realizado entre un empleador y un trabajador no puede ser traspasado a otra persona, es decir, el trabajo lo podrá realizar únicamente la persona que firma el contrato e, igualmente, el trabajador no puede ser derivado a otro empleador, por lo que la opción I) es verdadera. Asimismo, el pago por el trabajo a realizarse constituye una de las más importantes obligaciones del empleador, entonces, la opción II) también es verdadera. Además, es necesario que las dos partes acepten dicho contrato para que este sea válido, como se plantea en la opción III). Por tanto, en este caso, la alternativa correcta es E) que incluye las tres opciones presentadas.

FICHA DE REFERENCIA CURRICULAR

Eje Temático: DEMOCRACIA Y DESARROLLO

Nivel: IV Medio

Objetivo Fundamental: Indagar problemas de la sociedad contemporánea, considerando las escalas global, nacional, regional y local y la diversidad de visiones sobre éstos.

Contenido Mínimo Obligatorio: Descripción de los principales rasgos del derecho laboral en Chile e identificación de mecanismos legales para la defensa de los derechos laborales.

Habilidad: Comprensión

Clave: E

PREGUNTA 26

En Chile, desde los últimos años se han reconocido diversos derechos laborales que tienen como objetivo asegurar condiciones adecuadas para los trabajadores. Uno de esos derechos es el fuero maternal que establece la protección que la ley otorga a la mujer embarazada, consistente en la prohibición de poner término a su contrato de trabajo sin la autorización previa de un juez competente. Al respecto, es correcto señalar que este derecho se propone

- I) resguardar a las mujeres en edad fértil dentro de sus trabajos.
 - II) incentivar la contratación de mujeres en los diversos sectores económicos.
 - III) facilitar la incorporación de las mujeres al mundo del trabajo.
-
- A) Solo II
 - B) Solo III
 - C) Solo I y II
 - D) Solo I y III
 - E) Solo II y III

COMENTARIO

De acuerdo al Código del Trabajo que rige en Chile, toda mujer trabajadora que quede embarazada, goza de *fuero maternal*, es decir, la ley otorga protección a su maternidad, lo que implica que existe prohibición para el empleador de poner término al contrato de trabajo, sin la autorización de un juez competente. Ello significa que la mujer tiene derecho a mantener su empleo de manera que tenga asegurado el origen de sus ingresos y pueda alimentar y criar a su hijo durante el periodo cubierto por este fuero.

La duración del fuero maternal se extiende desde el momento de la concepción hasta un año después de expirado el periodo del *posnatal*. Por tanto el fuero maternal asegura que las mujeres conserven su fuente laboral, en caso de quedar embarazadas, facilitando la incorporación de las mujeres al trabajo remunerado. Esto implica que la respuesta correcta es la alternativa D), que incluye las opciones I) y III).

FICHA DE REFERENCIA CURRICULAR

Eje Temático: DEMOCRACIA Y DESARROLLO

Nivel: IV Medio

Objetivo Fundamental: Reconocer los mecanismos legales e instituciones que resguardan los derechos laborales en Chile.

Contenido Mínimo Obligatorio: Descripción de los principales rasgos del derecho laboral en Chile e identificación de mecanismos legales para la defensa de los derechos laborales.

Habilidad: Comprensión

Clave: D

PREGUNTA 27

“Uno de los fenómenos sociopolíticos más notables de las últimas décadas del siglo XX y de comienzos del siglo XXI es el surgimiento y consolidación de los movimientos indígenas como actores sociales, que —a través de sus movilizaciones— han logrado posicionar en el debate público las demandas por el respeto a sus derechos como pueblos, exigiendo nuevos pactos sociales que promuevan el tránsito de las ciudadanía homogéneas hacia democracias multiculturales y pluriétnicas. La creciente intensidad que han adquirido las demandas de los pueblos indígenas ha estado relacionada, por un lado, con nuevas formas de exclusión, marginalidad y vulnerabilidad de sus sociedades y territorios, asociados a los procesos de ajustes estructurales, globalización económica y acuerdos de libre comercio y con los nuevos estándares globales de derechos humanos, por el otro. En el mundo contemporáneo los derechos de estos pueblos ya no son asuntos internos de cada país, sino normas de orden público internacional a implementar progresiva y localmente”. (CEPAL y ATM, Desigualdades territoriales y exclusión social del pueblo mapuche en Chile, 2012).

El texto anterior alude a problemas que han enfrentado los pueblos indígenas en las últimas décadas. A partir de la información contenida en el documento es correcto inferir que estos movimientos en Chile,

- A) demandan ser considerados como ciudadanos chilenos.
- B) han visto afectadas sus condiciones de vida en el contexto de la globalización.
- C) buscan que organismos internacionales resuelvan sus conflictos.
- D) son coyunturales y asociados a la efervescencia social del país.
- E) desconocen al Estado como interlocutor válido en la resolución de sus problemas.

COMENTARIO

Este ítem utiliza como estímulo un documento elaborado en conjunto por la Comisión Económica para América Latina y el Caribe (CEPAL) y la Alianza Territorial Mapuche (ATM) que tenía por objetivo describir el panorama social demográfico y socio ambiental de los mapuches de la comuna de Ercilla en la región de la Araucanía.

El análisis del documento permite realizar una inferencia acerca de los movimientos indígenas en Chile que han visto amenazado sus territorios, sociedades y culturas bajo nuevas formas de exclusión, marginalidad, afectando sus condiciones de vida, por el impacto de la globalización. A su vez, la globalización ha incorporado nuevos estándares en lo concerniente al respeto de los derechos humanos y concepciones que se orientan hacia el reconocimiento de democracias pluriétnicas y multiculturales, las que han sido incorporadas en las actuales demandas de estos movimientos. Todo lo cual implica que la alternativa correcta es B).

FICHA DE REFERENCIA CURRICULAR

Eje Temático: DEMOCRACIA Y DESARROLLO

Nivel: IV Medio

Objetivo Fundamental: Comprender la importancia de la participación para el funcionamiento del sistema político y la profundización de la democracia.

Contenido Mínimo Obligatorio: Reflexión crítica sobre problemas y desafíos de la sociedad chilena, tales como la desigualdad y la superación de la pobreza, el reconocimiento de los derechos de las minorías, la violencia social e intrafamiliar, y el desarrollo sustentable.

Habilidad: Comprensión

Clave: B

CHILE Y AMÉRICA EN PERSPECTIVA HISTÓRICA

PREGUNTA 28

En el Chile colonial, la Iglesia Católica no solo desempeñó un importante papel en materias culturales y valóricas, sino que también esta institución se destacó por

- A) desempeñar los altos cargos administrativos.
- B) reemplazar a la Audiencia en materia judicial.
- C) desarrollar actividades económicas y financieras.
- D) dirigir las milicias en periodos de crisis.
- E) presidir los cabildos vecinales en el territorio de su diócesis.

COMENTARIO

Esta pregunta alude a la importancia de la Iglesia Católica en Chile colonial en aspectos culturales y valóricos para apuntar, posteriormente, a la importancia económica y financiera alcanzada por dicha institución. Estas actividades de la Iglesia se relacionan por un lado, con su fortaleza económica basada en la percepción de limosnas, donaciones y herencias por parte de la sociedad colonial, así como también, por las entradas correspondientes al diezmo eclesiástico. Igualmente, hubo órdenes religiosas como la de los Jesuitas que lograron una gran eficiencia en el trabajo de sus haciendas, con lo que lograron una sólida economía. Esta capacidad económica de la Iglesia, le permitió convertirse en una institución que facilitó préstamos desarrollando una importante actividad crediticia en el país. Por lo tanto, la respuesta correcta es la alternativa C).

FICHA DE REFERENCIA CURRICULAR

Eje Temático: CHILE Y AMERICA EN PERSPECTIVA HISTÓRICA

Nivel: II Medio

Objetivo Fundamental: Valorar la persistencia de las culturas indígenas y el legado cultural hispano, y comprender la importancia del mestizaje en la conformación de las sociedades latinoamericanas.

Contenido Mínimo Obligatorio: Descripción de las características fundamentales del Imperio español y caracterización de la posición de Chile en él.

Habilidad: Comprensión

Clave: C

PREGUNTA 29

“Yo afirmo que yo mismo vi ante mis ojos a los españoles cortar manos, narices y orejas a los indios e indias, sin propósito, sino porque se les antojaba hacerlo, y en tantos lugares y partes que sería largo de contar”. (Bartolomé de las Casas, **Brevísima relación de la destrucción de las Indias**).

El texto anterior alude al planteamiento realizado por el monje dominico Bartolomé de las Casas durante el proceso de Conquista de América en relación al trato que los conquistadores daban a la población indígena en las colonias. Considerando estos antecedentes, la postura que asumió la Corona española consistió en

- A) el establecimiento de la esclavitud de los indígenas encomendados.
- B) la implementación de leyes para proteger a la población indígena.
- C) el establecimiento de un sistema de trabajo obligatorio.
- D) el desconocimiento de los indígenas como súbditos del rey.
- E) la liberación del pago de impuestos a los pueblos de indios.

COMENTARIO

Bartolomé de las Casas, comenzó como encomendero en las Antillas, posteriormente se hizo fraile dominico. Estas experiencias le permitieron ser testigo de la fuerte caída demográfica de los indígenas de estas islas: taínos y caribes, entre otros. En 1539

redactó la obra *Destrucción de las Indias*, trabajo del cual tuvo conocimiento el rey Carlos I (Carlos V), lo que se refleja en las cláusulas de las *Leyes Nuevas* emanadas por la Corona para el gobierno de las Indias en el año 1542. Este cuerpo legal cuyo nombre completo es *Leyes y Ordenanzas nuevamente hechas por su Majestad para la gobernación de las Indias y buen tratamiento y conservación de los indios*, tenía como objetivo establecer normativas de protección a los indígenas encomendados, como una forma de evitar la extinción de la mano de obra indígena, proceso que se había iniciado con la llegada de los conquistadores a América. Lo anterior permite afirmar que la respuesta correcta es la B).

FICHA DE REFERENCIA CURRICULAR

Eje Temático: CHILE Y AMERICA EN PERSPECTIVA HISTÓRICA

Nivel: II Medio

Objetivo Fundamental: Valorar la persistencia de las culturas indígenas y el legado cultural hispano, y comprender la importancia del mestizaje en la conformación de las sociedades latinoamericanas.

Contenido Mínimo Obligatorio: Contraste entre la destrucción de las sociedades indígenas y la pervivencia de las culturas indígenas al interior de las estructuras coloniales: la condición jurídica de los indígenas en la colonia; la disminución de la población indígena; los procesos de sincretismo entre las culturas originarias y el nuevo orden colonial; las formas de organización social y de representación de los pueblos indígenas y su articulación con la legislación española.

Habilidad: Comprensión

Clave: B

PREGUNTA 30

POBLACIÓN DE CHILE 1540 - 1600

Año	Espanoles	Mestizos	Negros, mulatos y zambos	Indios de paz	Indios rebelados	Total
1540	154	-	10	-	1.000.000	1.000.164
1570	7.000	10.000	7.000	450.000	150.000	624.000
1590	9.000	17.000	16.000	420.000	120.000	582.000
1600	10.000	20.000	19.000	230.000	270.000	549.000

(Rolando Mellafe, *La introducción de la esclavitud negra en Chile*. Adaptación)

El cuadro anterior hace referencia a la cantidad estimada de habitantes del Reino de Chile durante el siglo XVI. De acuerdo a los datos y al contexto del periodo, es correcto inferir que

- A) la población española tuvo un alza importante, transformándose en el grupo más populoso.
- B) la población mestiza aumentó debido a la inserción fundamental del componente social negro.
- C) los indígenas experimentaron una drástica disminución poblacional por la proliferación de enfermedades y el trabajo forzado.
- D) la población negra, mulata y zamba, fue numéricamente poco significativa debido a los problemas de aclimatación.
- E) los indígenas al sur del río Biobío experimentaron un fuerte crecimiento demográfico en todos los años señalados.

COMENTARIO

Este ítem incluye un cuadro referido a la población de Chile desde el comienzo de la Conquista hasta el año 1600. A partir de la información entregada y en relación al contexto de la época se puede afirmar que la alternativa correcta es la C), ya que los indígenas al servicio de los españoles, generalmente en calidad de encomendados disminuyeron producto del trabajo y desplazamiento forzado, cambios en su alimentación, separación de las familias y la introducción de enfermedades para las cuales la población originaria no tenía defensas, entre otras causas. En el caso de los

indígenas rebelados, en este periodo también disminuyeron debido a que una parte pasó a la calidad de “indígenas de paz”, incorporándose a la mano de obra encomendada, otros fueron esclavizados y vendidos fuera de su territorio, a lo que se suman las muertes por los enfrentamientos con los conquistadores a través de la guerra ofensiva e igualmente a los contagios de enfermedades venidas del Viejo Mundo.

FICHA DE REFERENCIA CURRICULAR

Eje Temático: CHILE Y AMERICA EN PERSPECTIVA HISTÓRICA

Nivel: II Medio

Objetivo Fundamental: Valorar la persistencia de las culturas indígenas y el legado cultural hispano, y comprender la importancia del mestizaje en la conformación de las sociedades latinoamericanas.

Contenido Mínimo Obligatorio: Contraste entre la destrucción de las sociedades indígenas y la pervivencia de las culturas indígenas al interior de las estructuras coloniales: la condición jurídica de los indígenas en la colonia; la disminución de la población indígena; los procesos de sincretismo entre las culturas originarias y el nuevo orden colonial; las formas de organización social y de representación de los pueblos indígenas y su articulación con la legislación española.

Habilidad: Análisis, Síntesis y Evaluación

Clave: C

PREGUNTA 31

Para organizar sus colonias en América la Corona española, durante el siglo XVI, creó un sistema institucional de organismos y autoridades con sede en España y también en América. Este sistema se caracterizó por

- A) mantener las instituciones políticas de los pueblos originarios.
- B) establecer instituciones hispanas en las colonias americanas.
- C) descentralizar las acciones de gobierno y la administración pública.
- D) desligar a los organismos en América de la autoridad del Rey.
- E) otorgar a las colonias el derecho a elegir sus principales autoridades.

COMENTARIO

A partir del siglo XVI los españoles fueron incorporando América al Imperio español, a través de procesos de conquista y colonización, introduciendo su forma de administrar estas posesiones y de asentarse en villas y ciudades. Para llevar a cabo esta incorporación, crearon en la Península instituciones como el Consejo de Indias, para el gobierno de las colonias occidentales y la Casa de Contratación, para los asuntos de comercio con estos territorios. Asimismo, instalaron autoridades españolas en los cargos de Virrey y gobernadores, además, comisionaron personeros de la Real Hacienda para el cobro de impuestos y otras actividades económicas. También, hicieron funcionar organismos como la Real Audiencia para asuntos de Justicia en las colonias. Por otra parte, los hispanos en América organizaron sus propios cabildos al estilo de los de España. Asimismo, se trajo a América la institución del Santo Oficio para resguardar a la población de posibles “brotes de herejía”. Estos antecedentes permiten afirmar que la respuesta correcta es la B).

FICHA DE REFERENCIA CURRICULAR

Eje Temático: CHILE Y AMERICA EN PERSPECTIVA HISTÓRICA

Nivel: II Medio

Objetivo Fundamental: Valorar la persistencia de las culturas indígenas y el legado cultural hispano, y comprender la importancia del mestizaje en la conformación de las sociedades latinoamericanas.

Contenido Mínimo Obligatorio: Descripción de las características fundamentales del Imperio español y caracterización de la posición de Chile en él.

Habilidad: Comprensión

Clave: B

PREGUNTA 32

PRINCIPALES PARLAMENTOS HISPANO-MAPUCHES

Año	Título	Lugar	Participantes mapuches
1605	s/i	Paicaví	s/i
1612	P. del Padre Valdivia	Catiray	>500 indios
1612	P. del Padre Valdivia	Paicaví	73 indios
1641	Paces	Quillín	160 caciques, >2000 mocetones
1647	Paces	Quillín	4450 indios
1651	s/i	Boroa	s/i
1652	s/i	Toltén	s/i
1683	s/i	Imperial	s/i
1692	s/i	Yumbel	s/i
1693	s/i	Concepción	s/i
1694	s/i	Choque-Choque	219 caciques, 836 mocetones
1716	Parlamento General	Tapihue	s/i
1726	Parlamento General	Negrete	s/i
1735	s/i	Concepción	183 caciques, ? mocetones
1738	s/i	Tapihue	s/i
1746	Parlamento General	Tapihue	198 caciques, 2000 mocetones
1756	Parlamento General	Salto del Laja	s/i
1759	s/i	Concepción	s/i
1760	s/i	Santiago	30 caciques, ? mocetones
1771	Parlamento General	Negrete	164 caciques, 1139 mocetones
1774	Parlamento General	Tapihue	261 caciques, 1775 mocetones
1784	Parlamento General	Lonquílmo	225 caciques, 4469 mocetones
1793	Parlamento General	Negrete	171 caciques, 2485 mocetones
1803	Parlamento General	Negrete	s/i

s/i = sin información.

(José Manuel Zavala C., "Aproximación antropológica a los Parlamentos Hispano-Mapuches del siglo XVIII". En Revista Austerra, 2005)

En el contexto de las relaciones hispano-mapuches, durante el periodo colonial y del análisis del cuadro citado, es correcto concluir que las autoridades hispanas del Reino de Chile

- A) debían convocar frecuentemente a los mapuches para alcanzar acuerdos con ellos.
- B) rechazaban la opción diplomática en sus relaciones con los indígenas de la Araucanía.
- C) controlaban la participación de lonkos y mocetones, definiendo quienes podían asistir.
- D) celebraban los encuentros con los mapuches en localidades cercanas a la capital.
- E) mantuvieron la guerra ofensiva contra los mapuches, a pesar de los Parlamentos.

COMENTARIO

Esta pregunta incorpora un cuadro con las reuniones organizadas por los españoles, donde convocaban a los mapuches, las que se denominaron "paces" o "parlamentos", entre principios del siglo XVII y comienzos del XIX.

A partir de la información entregada por el cuadro adjunto se puede apreciar que este tipo de encuentros, entre españoles y mapuches, comenzaron a realizarse varios años antes de la conocida como Paces de Quillín de 1641, la que generalmente se ha citado como la primera de ellas. Estas convocatorias marcaron la tónica de las relaciones en dicho periodo donde se privilegiaron las relaciones diplomáticas entre ambos bandos, facilitándose las relaciones fronterizas en los espacios de contacto. El hecho de que estas reuniones con los mapuches fueran convocadas en numerosas ocasiones, tal como se aprecia en el cuadro presentado, muestra la importancia que estas instancias tuvieron para los hispanos, como mecanismos para alcanzar acuerdos con los indígenas. Lo anterior indica que la respuesta correcta es la A).

FICHA DE REFERENCIA CURRICULAR

Eje Temático: CHILE Y AMERICA EN PERSPECTIVA HISTÓRICA

Nivel: II Medio

Objetivo Fundamental: Valorar la persistencia de las culturas indígenas y el legado cultural hispano, y comprender la importancia del mestizaje en la conformación de las sociedades latinoamericanas.

Contenido Mínimo Obligatorio: Evaluación de los parlamentos como una nueva forma de relación con los mapuches.

Habilidad: Aplicación

Clave: A

PREGUNTA 33

“En más de dos siglos que ha que estamos en posesión de este Reino, mis antecesores han tenido por objeto principal y casi único de sus cuidados la terrible Frontera de indios bárbaros que existen al sur del rio Biobío. Para reconocerla, e instruirse del estado de sus Plazas, Guarniciones y Pie de Ejército que la defienden, se han separado cuasi todos de esta capital poco después de haber entrado en ella, y tomado posesión de su mando. Como mi larga residencia de cerca de 20 años en aquel destino me ha puesto en estado de no tener que reconocer ni temer en este tiempo, he creído deber variar de rumbo y dirigiéndome ahora a las partes septentrionales del Reino visitar estas ricas tierras que hasta ahora han hecho su costo y subsistencia, con el fin de procurar mejorar la administración de sus minas, arreglar la de la Justicia, y adelantar en lo que me fuere posible la agricultura, y su corto comercio”. (Carta del Fiscal de la Real Audiencia de Santiago al Gobernador Ambrosio O’Higgins, 1788).

A partir del análisis del fragmento de la carta del Fiscal de Santiago al Gobernador Ambrosio O’Higgins en 1788, es correcto inferir el (los) siguiente(s) aspecto(s) del Chile colonial:

- I) la existencia de una frontera entre españoles y mapuches.
 - II) la modernización administrativa impulsada por las Reformas borbónicas.
 - III) los cuantiosos recursos económicos que reportaba Chile al Virreinato del Perú.
- A) Solo II
 - B) Solo I y II
 - C) Solo I y III
 - D) Solo II y III
 - E) I, II y III

COMENTARIO

En esta pregunta se utiliza como estímulo la carta de una autoridad de la Real Audiencia al Gobernador del reino, a fines del siglo XVIII, refiriéndose a la zona sur cercana a la línea de Frontera, establecida a principios del siglo anterior, con los mapuches.

El documento citado del fiscal de la Real Audiencia es un testimonio de la vigencia de la frontera territorial entre hispano-criollos y mapuches, opción I). Asimismo, demuestra una nueva modalidad de administrar, sustentada en las Reformas borbónicas, señalando que se dirigirá a dicha zona con el fin de optimizar el trabajo de las minas, el comercio, la agricultura y la administración de justicia, opción II). Igualmente, deja en evidencia que la zona sur no había sido explotada por los hispanos, lo que contribuye a la idea de que Chile no aportaba importantes recursos económicos al Virreinato, teniendo presente además que recibía de este último, el real situado para financiar el ejército profesional destinado a la defensa de la línea de frontera. Por lo tanto, la opción III) es falsa y la respuesta correcta al ítem es B) Solo I y II.

FICHA DE REFERENCIA CURRICULAR

Eje Temático: CHILE Y AMERICA EN PERSPECTIVA HISTÓRICA

Nivel: II Medio

Objetivo Fundamental: Valorar la persistencia de las culturas indígenas y el legado cultural hispano, y comprender la importancia del mestizaje en la conformación de las sociedades latinoamericanas.

Contenido Mínimo Obligatorio: Utilización de diversas fuentes para recuperar visiones de los actores involucrados en los procesos históricos del nivel (II Medio).

Habilidad: Análisis, Síntesis y Evaluación

Clave: B

PREGUNTA 34

Durante el siglo XVIII se implementaron en América y en Chile diversas reformas políticas, administrativas y económicas impulsadas por el Estado español, que transformaron profundamente la estructura de la administración colonial. Este proceso contuvo elementos aparentemente contradictorios entre sí, los que pueden ser expresados de la(s) siguiente(s) forma(s):

- I) en una sociedad predominantemente religiosa se estableció la separación entre el Estado y la Iglesia.
- II) en un Estado absolutista basado en el derecho divino se implementaron ideas recogidas de la Ilustración.
- III) en una administración centralizada se estableció una organización descentralizadora con amplia participación ciudadana.

- A) Solo I
- B) Solo II
- C) Solo I y II
- D) Solo II y III
- E) I, II y III

COMENTARIO

Las Reformas borbónicas en América implicaron una serie de cambios administrativos aplicados por la nueva dinastía, la casa de Borbón a partir del siglo XVIII. Estas reformas procuraban modificar la situación interna de la Península y sus relaciones con las colonias. Los borbones aportaron una nueva concepción de Estado, que consideraba asumir directamente la conducción política, administrativa y económica del reino. Esta concepción estaba inspirada en la Ilustración y pretendía alcanzar el control directo de la burocracia imperial sobre la vida económica y redefinir la relación entre España y sus colonias en beneficio de la Península, de manera de incrementar los ingresos de la Real Hacienda, así como la reorganización de la administración americana para hacerla más eficaz y reforzando el Estado. Esto implicó la creación de nuevas unidades administrativas, se establecieron las Intendencias presididas por un Intendente, sustituyendo antiguas autoridades, se designaron funcionarios peninsulares a cambio de los criollos que compraban algunos cargos. Asimismo, se elevaron los impuestos y se amplió el monopolio fiscal sobre productos como el tabaco, el aguardiente y la pólvora, de manera de incrementar la recaudación del fisco. Los borbones lograron el resurgimiento de la industria de la minería de la plata. En su afán por contrarrestar la hegemonía comercial y marítima de las potencias rivales como Inglaterra y Holanda, prósperos países en los cuales se desarrollaba la Primera Revolución Industrial, los borbones optaron por renovar el sistema mercantil con sus colonias lo que llevó a Carlos III a promulgar el Decreto de Libre Comercio en 1778.

La descripción anterior permite afirmar que la respuesta correcta es B) es decir, aun cuando imperaba una monarquía de origen divino, se llevaron a cabo reformas que tienen estrecha relación con las ideas de la Ilustración.

FICHA DE REFERENCIA CURRICULAR

Eje Temático: CHILE Y AMERICA EN PERSPECTIVA HISTÓRICA

Nivel: II Medio

Objetivo Fundamental: Valorar la persistencia de las culturas indígenas y el legado cultural hispano, y comprender la importancia del mestizaje en la conformación de las sociedades latinoamericanas.

Contenido Mínimo Obligatorio: El Estado absolutista: el reformismo ilustrado y la política centralizadora y modernizante del siglo XVIII.

Habilidad: Comprensión

Clave: B

PREGUNTA 35

Las elites criollas en Hispanoamérica habían incorporado algunas ideas ilustradas, que fueron importantes en el desarrollo de las Revoluciones de Independencia. Una de las formas decisivas para la difusión de la Ilustración en las colonias hispanas estuvo constituida por

- A) los viajes de algunos criollos a París o Londres.
- B) el contacto con las autoridades españolas de la época.
- C) la estadía de autoridades políticas en diversos lugares del Imperio.
- D) el amplio acceso a impresos ilustrados por parte de los sectores populares.
- E) el ejemplo de Brasil después de la invasión inglesa.

COMENTARIO

En Hispanoamérica las ideas de la Ilustración penetraron las elites criollas, las que favorecieron el desarrollo de los procesos de Independencia de las distintas regiones americanas. Esta situación no fue resultado de una abierta difusión de literatura ilustrada entre la población por cuanto este tipo de publicaciones no estaba permitido por las autoridades reales, y por lo tanto no podían traerse a América a través del comercio monopólico español. Muchos jóvenes americanos se educaban en Europa, especialmente en Inglaterra, donde accedían a dicha corriente de pensamiento. Destaca la actuación de Francisco de Miranda (1750-1816) quien participó activamente en hechos de la Independencia de las Trece colonias de Norteamérica contra Inglaterra y de la Revolución francesa, su fuerte preparación teórica lo convirtió en maestro de futuros líderes independentistas como José de San Martín, Simón Bolívar, Antonio Nariño y Bernardo O'Higgins, entre otros muchos. En ese ambiente se discutían temas como el Derecho Divino de los reyes, la Revolución francesa, la Declaración de los Derechos del Hombre y del Ciudadano e ideas tales como libertad, igualdad y fraternidad. Londres e incluso Madrid fueron centros de difusión de las ideas ilustradas, en esta última, Manuel Belgrano —propulsor de la Revolución de mayo en Argentina—, tuvo licencia papal para acceder a la “literatura prohibida” con los autores ilustrados franceses, ingleses así como también los españoles Gaspar Melchor de Jovellanos y Pedro Rodríguez de Campomanes. Esta preparación intelectual orientó a la joven elite para dirigir los procesos independentistas en las distintas regiones de Hispanoamérica. Por tanto, la respuesta correcta es A).

FICHA DE REFERENCIA CURRICULAR

Eje Temático: CHILE Y AMERICA EN PERSPECTIVA HISTÓRICA

Nivel: II Medio

Objetivo Fundamental: Evaluar el impacto de la guerra de la Independencia en los primeros años republicanos y ponderar los diversos factores que explican la temprana estabilidad política de Chile.

Contenido Mínimo Obligatorio: Reconocimiento de la influencia de las relaciones culturales de las élites dentro y fuera del imperio en la difusión de ideas ilustradas y en el desarrollo de una conciencia nacional.

Habilidad: Comprensión

Clave: A

PREGUNTA 36

En Chile, preferentemente en la primera mitad del siglo XIX, fue posible distinguir una serie de rasgos culturales, institucionales, legislativos o económicos heredados del periodo colonial. Algunas de estas herencias se manifestaron en

- I) la continuación del uso de parte de la legislación colonial hasta la creación de los códigos nacionales.
 - II) la mantención de prácticas laborales tradicionales en el mundo agrario, tales como el inquilinaje y el peonaje estacional.
 - III) la persistencia de la hacienda como expresión de la gran propiedad de la tierra.
-
- A) Solo II
 - B) Solo III
 - C) Solo I y II
 - D) Solo I y III
 - E) I, II y III

COMENTARIO

Este ítem apunta a la permanencia de múltiples aspectos al pasar Chile a constituir una entidad independiente. Es así como al iniciarse el periodo de vida independiente del país se continuaba usando el Derecho que imperaba durante la Colonia, tales como *Las Pragmáticas, ordenanzas y demás Decretos del Rey comunicados por el Consejo Real de Indias desde el 18 de mayo de 1680, La Recopilación de las Leyes de Indias, promulgada por el rey Carlos II de España el 18 de mayo de 1680, La Novísima Recopilación de las leyes de España, publicada en 1805, El Fuero Real, publicado el 1255, compuesto por Alfonso X y Las Siete Partidas del rey Alfonso X*. A dichos cuerpos legales se fueron agregando leyes puntuales emanadas por el Gobierno chileno, hecho que duró hasta la promulgación del Código Civil en 1855, de autoría de Andrés Bello y que comenzó a regir en 1857. Por lo tanto, la opción I) es correcta.

Igualmente, en el ámbito rural las relaciones laborales entre patrones, inquilinos y peones no sufrieron modificaciones, por lo que la opción II) también es correcta. Al mismo tiempo que la gran propiedad agraria continuó estando representada por la hacienda manteniendo sus rasgos coloniales, lo que implica que la opción III) igualmente es correcta. Por lo tanto, la respuesta correcta es E).

FICHA DE REFERENCIA CURRICULAR

Eje Temático: CHILE Y AMERICA EN PERSPECTIVA HISTÓRICA

Nivel: II Medio

Objetivo Fundamental: Aplicar criterios de continuidad y cambio para analizar procesos políticos, económicos, sociales y culturales en los orígenes del Chile republicano.

Contenido Mínimo Obligatorio: Caracterización de las estructuras económicas y sociales del legado colonial: producción de trigo y consolidación del orden hacendal; el mestizaje como base del crecimiento demográfico; desarrollo de la minería y del comercio; el desarrollo urbano como factor de cambio social; la consolidación de una elite criolla, estructuras familiares y vida cotidiana.

Habilidad: Comprensión

Clave: E

PREGUNTA 37

A comienzos del siglo XIX, el proceso de Independencia tuvo una serie de características comunes entre los países hispanoamericanos. En relación con las similitudes que los procesos de emancipación política presentaron, es correcto señalar que fueron

- A) dirigidos por los sectores populares.
- B) promovidos por la Iglesia Católica.
- C) rechazados por el conjunto de la burocracia criolla.
- D) financiados directamente por Inglaterra.
- E) estimulados por acontecimientos ocurridos en la metrópoli.

COMENTARIO

Los hechos ocurridos en Europa tuvieron fuerte impacto en las regiones americanas bajo el dominio español a comienzos del siglo XIX. En 1808, cuando Napoleón, decidió ocupar militarmente Portugal, por cuanto este reino se había negado a adoptar el bloqueo continental contra Inglaterra, procedió a hacerlo a través de España, autorizado por el rey Carlos IV, con lo cual los franceses invadieron España. Estos hechos provocaron la reacción del pueblo español, situación en que Bonaparte procedió a apresar al abdicado rey, así como a su sucesor Fernando VII, colocando en el poder a su hermano José como rey de España e Indias.

Ante el cautiverio del rey legítimo, los españoles de diferentes ciudades procedieron a formar “Juntas de Gobierno”, mientras durase el cautiverio de Fernando VII. Este comportamiento político se basaba en la doctrina de que en ausencia del Rey legítimo la soberanía vuelve al pueblo, por lo que era necesario formar un gobierno provisorio, lo que provenía del cuerpo de normativas redactado por la Corona de Castilla durante el reinado de Alfonso X (1252-1284) conocida como las Siete Partidas. Las juntas locales nombraron la “Junta Central de Sevilla”, y luego el “Consejo de Regencia”, radicado en Cádiz. Este gobierno provisional imbuido por el liberalismo aprobó la Constitución de 1812, la que posteriormente se quiso imponer a Fernando VII.

La concepción de que en ausencia del rey legítimo el poder vuelve al pueblo y ante lo cual debe formar un gobierno provisorio, era compartida por las elites hispanoamericanas quienes, además, no habían sido invitadas a formar parte de las instituciones de gobierno español. Asimismo, estas consideraban que eran súbditos de la Corona pero no así, del pueblo español, por lo que propiciaron la formación de juntas de gobierno locales, entre las cuales se encuentra la Primera Junta Nacional de Gobierno de 1810 en Chile. Esto implica que la respuesta correcta es E).

FICHA DE REFERENCIA CURRICULAR

Eje Temático: CHILE Y AMERICA EN PERSPECTIVA HISTÓRICA

Nivel: II Medio

Objetivo Fundamental: Evaluar el impacto de la guerra de la Independencia en los primeros años republicanos y ponderar los diversos factores que explican la temprana estabilidad política de Chile.

Contenido Mínimo Obligatorio: Discusión sobre los múltiples factores que precipitaron el proceso independentista en América y Chile: la crisis de la monarquía española; la maduración de las aspiraciones políticas de las élites criollas; condiciones estructurales y acciones individuales.

Habilidad: Comprensión

Clave: E

PREGUNTA 38

“La revolución de Independencia ha operado en la América española la más radical de las transformaciones. Medio siglo ha bastado para sustituir a la antigua sociedad, que parecía reposar sobre cimientos de granito, otra esencialmente distinta por las ideas, por las costumbres, por la ilustración, por la industria, por las instituciones. Los actuales hispanoamericanos necesitan hacer esfuerzos de imaginación para poder figurarse lo que eran sus abuelos, tal vez lo que eran sus padres”. (Miguel Luis Amunátegui, **Los precursores de la independencia de Chile**, 1870)

El texto del historiador chileno del siglo XIX se enmarca en la visión de numerosos intelectuales liberales sobre el proceso de Independencia. De esta visión, es correcto indicar que

- I) resalta el carácter fundamentalmente económico de las consecuencias del proceso de Independencia.
 - II) destaca el abandono de formas de gobierno autoritarias en los nuevos países hispanoamericanos.
 - III) valora la modernización de la sociedad bajo un régimen republicano.
- A) Solo I
 - B) Solo III
 - C) Solo I y II
 - D) Solo I y III
 - E) I, II y III

COMENTARIO

Este ítem presenta como estímulo una cita del historiador liberal y educador chileno, Miguel Luis Amunátegui, quien junto a otros personeros fundó en 1856 la Sociedad de Instrucción Primaria y, mientras ejercía como Ministro de Instrucción Pública dio curso al decreto que permitió a las mujeres rendir exámenes válidos en la Universidad de Chile, acogiendo las peticiones encabezadas desde mucho tiempo antes por las directoras Antonia Tarragó e Isabel Le Brun, con lo cual se abrió la posibilidad de seguir estudios universitarios a las mujeres, por lo que es conocido como Decreto Amunátegui.

El análisis del texto presentado permite inferir que el autor pone de relieve los cambios que se registraron en la sociedad chilena independiente, con el ingreso de las ideas de la Ilustración. Estas habrían producido un cambio de las costumbres, estimulados por los aportes culturales de otras naciones, la transformación de las instituciones de gobierno y de régimen político, pasando del monárquico durante la Colonia al republicano, otorgándole al país avances en estos aspectos que corresponden al Chile independiente del siglo XIX. Esto significa que la respuesta correcta es B) Solo III.

FICHA DE REFERENCIA CURRICULAR

Eje Temático: CHILE Y AMERICA EN PERSPECTIVA HISTÓRICA

Nivel: II Medio

Objetivo Fundamental: Indagar sobre procesos históricos recuperando las visiones de los actores involucrados en ellos y sobre las particularidades regionales y locales de los procesos históricos del país durante el siglo XIX.

Contenido Mínimo Obligatorio: Utilización de diversas fuentes para recuperar visiones de los actores involucrados en los procesos históricos del nivel (II Medio).

Habilidad: Análisis, Síntesis y Evaluación

Clave: B

PREGUNTA 39

Luego de la Independencia, Chile comenzó a organizarse de acuerdo a una política económica de corte liberal. Sin embargo, situaciones como las estrecheces del erario nacional y la persistencia de prácticas heredadas de la Colonia, explican la mantención de medidas económicas que contradecían la práctica liberal, lo que queda en evidencia a través de

- I) la abolición de la esclavitud.
 - II) el remate del estanco del tabaco por la compañía de Portales y Cea.
 - III) el decreto de libertad de comercio con naciones aliadas.
-
- A) Solo I
 - B) Solo II
 - C) Solo III
 - D) Solo II y III
 - E) I, II y III

COMENTARIO

Este ítem apunta a señalar aquellas medidas económicas que, dentro la organización del Chile independiente cuya política económica fue liberal, contradicen dicha postura. En este caso la única correcta corresponde a la opción II).

Una vez concluida la Guerra de Independencia, el erario nacional se encontraba en abierta quiebra, hecho que llevó a las autoridades de gobierno a licitar el estanco del tabaco entre los privados, con lo que el Estado pudo aliviar su carga crediticia. Es así como la empresa Portales, Cea y Compañía adquirió a través de dicho mecanismo este estanco, pasando a manejar el monopolio de la venta de tabaco, naipes y licores extranjeros. La firma se comprometía a hacerse cargo de la deuda que el fisco había contraído con la Banca británica, saldando dicha deuda. La mantención de esta modalidad en la venta del tabaco y los otros productos, corresponde a una forma colonial y proteccionista, por tanto alejada de las prácticas liberales. Esto implica que la respuesta correcta es B).

FICHA DE REFERENCIA CURRICULAR

Eje Temático: CHILE Y AMERICA EN PERSPECTIVA HISTÓRICA

Nivel: II Medio

Objetivo Fundamental: Evaluar el impacto de la guerra de la Independencia en los primeros años republicanos y ponderar los diversos factores que explican la temprana estabilidad política de Chile.

Contenido Mínimo Obligatorio: Caracterización de la organización económica de la naciente república basada en el liberalismo.

Habilidad: Aplicación

Clave: B

PREGUNTA 40

Tras la Independencia, Chile fue escenario de cambios y continuidades en los distintos ámbitos del quehacer nacional. En este sentido, ¿cuál de las siguientes afirmaciones establece un cambio entre el periodo colonial y el post-Independencia?

- A) La presencia de capitales ingleses en el control del comercio exterior.
- B) La implementación de los parlamentos en la Araucanía.
- C) La concentración del poder económico en manos de la elite.
- D) La exportación de recursos naturales como base de la economía.
- E) La manifestación de la influencia de la Iglesia Católica en la sociedad.

COMENTARIO

Así como otros ítemes apuntan a continuidades entre el periodo colonial y post-Independencia, este se refiere a cambios ocurridos en distintos ámbitos de la actividad nacional.

Con la Independencia, Chile se insertó en la economía capitalista mundial, transformándose el puerto de Valparaíso en el principal centro comercial del Pacífico Sur: allí se debía almacenar y distribuir sus productos, ya que el comercio ahora se realizaba a través del Estrecho de Magallanes. Esto sumado a que las condiciones de estabilidad política fueron favorables a la actividad comercial, lo que permitió la instalación de extranjeros de nacionalidad francesa, alemana, italiana y principalmente, inglesa, dedicados al comercio, quienes desplazaron a los comerciantes nacionales. Algunos de ellos fueron independientes, mientras que otros eran representantes de casas mercantiles extranjeras y se abocaron a la importación y exportación de productos hacia los mercados del Perú, Bolivia, Noreste argentino y en la década de 1840, hacia los centros de explotación aurífera de California y Australia.

Valparaíso pasó a convertirse en un punto estratégico de las comunicaciones marítimas de Inglaterra con el Pacífico Oriental y Asia. A mediados del siglo XIX Valparaíso era la capital comercial y financiera del país, en el cual se instaló una emergente burguesía mercantil inglesa, localización que dejó su impronta en el cerro Alegre de dicho puerto. Por tanto, la respuesta correcta es la A).

FICHA DE REFERENCIA CURRICULAR

Eje Temático: CHILE Y AMÉRICA EN PERSPECTIVA HISTÓRICA

Nivel: II Medio

Objetivo Fundamental: Aplicar criterios de continuidad y cambio para analizar procesos políticos, económicos, sociales y culturales en los orígenes del Chile republicano.

Contenido Mínimo Obligatorio: Aplicación de criterios de continuidad y cambio en la comparación entre periodos históricos.

Habilidad: Análisis, Síntesis y Evaluación

Clave: A

PREGUNTA 41

La Doctrina Monroe (1823) es considerada una de las políticas norteamericanas que define las relaciones entre los Estados Unidos y Latinoamérica. La frase señalada por el Presidente estadounidense James Monroe «América para los americanos» viene a resumir dicha política de Estados Unidos durante gran parte del siglo XIX. Entre los objetivos centrales que perseguía esta doctrina cabe destacar el siguiente:

- A) favorecer las relaciones comerciales entre los países latinoamericanos.
- B) resguardar los territorios de las comunidades indígenas americanas.
- C) establecer una alianza militar de defensa mutua entre Estados Unidos y América Latina.
- D) impedir cualquier intento de colonización por parte de estados europeos.
- E) definir la organización política de las nacientes repúblicas latinoamericanas.

COMENTARIO

Esta pregunta requiere comprender uno de los objetivos de la política estadounidense hacia América Latina, formulada con posterioridad a los procesos independentistas.

Al finalizar los procesos de Independencia en Latinoamérica, España procuró recuperar sus antiguas colonias, intentos que fueron sustentados por el apoyo que recibió de parte otras potencias europeas que se agruparon en la Santa Alianza. Este peligro latente significó una preocupación para los nuevos estados americanos, los que a su vez experimentaban debilidades propias, derivadas del proceso de construcción del Estado en que estaban inmersos.

En este contexto, Estados Unidos, que si bien tenía interés en promover la Independencia de los territorios que habían estado bajo dominio español, no contaba con recursos suficientes y una posición de poder en el concierto internacional que le permitiera intervenir en Latinoamérica. No obstante, el Presidente estadounidense James Monroe, recogiendo la formulación de una doctrina que se estaba construyendo en torno a las ideas planteadas por el ex Presidente John Quincy Adams, realizó una

declaración que se sintetiza en la frase “América para los americanos”. Esto significa que Estados Unidos rechazaba cualquier intervención de una potencia extra americana en el Continente. Además, se encontraba subyacente la idea de que Estados Unidos iba a ejercer un rol tutelar sobre los países latinoamericanos. La clave es D).

FICHA DE REFERENCIA CURRICULAR

Eje Temático: Chile y América en Perspectiva Histórica.

Nivel: II Medio

Objetivo Fundamental: Contextualizar procesos históricos chilenos en el marco de la historia americana y occidental.

Contenido Mínimo Obligatorio: Caracterización de la doctrina Monroe como la base que define las relaciones de EEUU con América Latina desde la Independencia a la actualidad.

Habilidad: Comprensión

Clave: D

PREGUNTA 42

“¿No somos libres hoy día?
¿No hemos hecho mil pedazos
los ignominiosos lazos
de la hispana monarquía? [...]
Pues ¿por qué en literatura
sufrimos un yugo exótico,
y ese vestigio despótico
entre nosotros aún dura?
¡Vamos, vamos! que es en suma
preciso ser consecuentes;
y hacernos independientes
con la espada y con la pluma”.
(Salvador Sanfuentes, Prólogo a **El Campanario**, 1842).

Salvador Sanfuentes fue un abogado, político y poeta chileno que perteneció a la llamada *Generación del 42*. A partir del texto citado y de las características de esta generación de pensadores, es correcto mencionar que entre sus principales motivaciones intelectuales se encuentra(n)

- I) la difusión de una educación liberal.
 - II) el desarrollo de una literatura nacional.
 - III) la valoración del legado colonial en las instituciones educacionales republicanas.
-
- A) Solo I
 - B) Solo II
 - C) Solo III
 - D) Solo I y II
 - E) Solo II y III

COMENTARIO

La pregunta requiere utilizar los conocimientos adquiridos sobre el desarrollo del ideario liberal en Chile, al análisis de un texto literario.

El ideario liberal se introdujo en algunos representantes de la elite chilena desde la Independencia y contribuyó a configurar un discurso que definía al individuo como un ciudadano que establecía un pacto con el Estado, para construir un cuerpo social, a través de la participación política, el constitucionalismo y la defensa de las libertades personales y públicas. A mediados del siglo XIX, el liberalismo en Chile adquirió características bien definidas, incluyendo un rechazo a la herencia colonial española, considerada como una época oscurantista, y un marcado tinte anticlerical, (por lo que la opción III es incorrecta) junto a la lucha por establecer la constitucionalidad y legalidad de las libertades individuales, además de garantizar el derecho a la propiedad individual y la libertad de comercio, como una vía conducente al progreso económico

de la Nación. El desarrollo de una corriente literaria que se denominó Generación del 42, entre cuyos exponentes se cuentan Salvador Sanfuentes, José Victorino Lastarria y Francisco Bilbao, contribuyó a la identificación de los ideales liberales con el desarrollo intelectual del país, lo que incluía el desarrollo de una literatura nacional, el avance científico y la expansión de la educación, cuyo punto culminante era la adquisición de una profesión como abogado o médico. De ello se deriva que las opciones I) y II) son correctas.

La clave de la pregunta es D) Solo I y II.

FICHA DE REFERENCIA CURRICULAR

Eje Temático: Chile y América en Perspectiva Histórica.

Nivel: II Medio

Objetivo Fundamental: Reconocer las principales propuestas del liberalismo y su influencia en las transformaciones políticas y culturales durante el siglo XIX.

Contenido Mínimo Obligatorio: Caracterización del impacto en Chile del ideario liberal en una nueva generación intelectual y política: la eclosión cultural de la década de 1840 y la difusión del ideario liberal; el desarrollo educacional y la creación de la Universidad de Chile.

Habilidad: Análisis, Síntesis y Evaluación

Clave: D

PREGUNTA 43

A mediados del siglo XIX, el Estado chileno impulsó una política de inmigración europea, la cual alcanzó relevancia en diversos ámbitos de la vida nacional. ¿Cuál fue el objetivo principal de esta política inmigratoria?

- A) Contratar personal para ocupar altos cargos en el Gobierno.
- B) Incorporar técnicos para industrializar al país.
- C) Implementar planes educativos originarios de las potencias europeas.
- D) Colonizar territorios de algunas provincias del sur del país.
- E) Incorporar soldados al ejército que se enfrentaba a los indígenas.

COMENTARIO

Esta pregunta implica comprender el objetivo principal de la política inmigratoria, llevada a cabo por el Estado de Chile a mediados del siglo XIX.

En la época aludida en la pregunta, el territorio en el que el Estado chileno tenía presencia efectiva se extendía, básicamente, entre el río Biobío, por el sur, y la Provincia de Atacama por el norte, incluyendo algunos territorios fuera de estos límites, donde se desarrollaban diversas actividades, en los que la presencia estatal se encontraba más difusa.

La intención de extender la soberanía nacional y controlar zonas estratégicas y consideradas de gran riqueza para la agricultura y la ganadería llevó a promocionar la ocupación y colonización de territorios en la zona de Valdivia y Llanquihue. La relativa escasez de población nacional para llevar a cabo esta colonización y el interés por traer personas que tuvieran alguna profesión de carácter industrial o artesanal, para promover el crecimiento de estas actividades en Chile, motivó a las autoridades a desarrollar una campaña para atraer inmigrantes que colonizaran la zona. El caso más conocido fue el de los alemanes que colonizaron Valdivia y Puerto Montt, pero también, posteriormente, en el contexto de la colonización de la Araucanía, se introdujeron nuevos grupos de inmigrantes europeos como los italianos (Capitán Pastene) y suizos (Victoria, Traiguén), entre otros. La clave es D).

FICHA DE REFERENCIA CURRICULAR

Eje Temático: Chile y América en Perspectiva Histórica.

Nivel: II Medio

Objetivo Fundamental: Comprender que el territorio del Estado-nación chileno y las dinámicas de su espacio geográfico se conforman históricamente.

Contenido Mínimo Obligatorio: Descripción del proceso de reconocimiento geográfico del territorio nacional en el siglo XIX como política del Estado Chileno.

Habilidad: Comprensión

Clave: D

PREGUNTA 44

Durante el siglo XIX el Estado de Chile desarrolló una serie de políticas de carácter territorial. Estas políticas se orientaron principalmente a

- A) establecer alianzas con otros países para defender el territorio nacional.
- B) crear una institucionalidad territorial de tipo federal.
- C) privilegiar la inversión pública en las regiones extremas del país.
- D) ampliar la soberanía nacional sobre diversos territorios.
- E) descentralizar la administración burocrática.

COMENTARIO

La pregunta busca que los postulantes demuestren la comprensión del objetivo de las políticas territoriales implementadas por el Estado de Chile, durante el siglo XIX.

La expansión territorial del Estado chileno se realizó de forma progresiva durante el siglo XIX, debido a la dinámica demográfica, y las posibilidades de infraestructura que limitaban este proceso. No obstante, el Estado tuvo una vocación tendiente a la extensión de su presencia en el territorio, ya sea realizando la ocupación y colonización de este —ejemplo de ello son los casos de la Araucanía y Magallanes—, como también litigando o entablando conflictos por la ampliación o consolidación de sus fronteras —el caso de los límites con Argentina, Bolivia y Perú—. El objetivo de esta vocación expansiva corresponde a una intención por ampliar la soberanía sobre estos territorios. La clave, por tanto es D).

FICHA DE REFERENCIA CURRICULAR

Eje Temático: Chile y América en Perspectiva Histórica.

Nivel: II Medio

Objetivo Fundamental: Contextualizar procesos históricos chilenos en el marco de la historia americana y occidental.

Contenido Mínimo Obligatorio: Descripción del proceso de reconocimiento geográfico del territorio nacional en el siglo XIX como política del Estado Chileno.

Habilidad: Comprensión

Clave: D

PREGUNTA 45

La temprana inserción de Chile en la economía mundo capitalista contribuye a explicar el que, hacia mediados del siglo XIX, el ciclo económico conocido como la fiebre del oro en California tuviera un profundo impacto en la economía y en la sociedad chilena. Este estuvo caracterizado principalmente por

- A) la mecanización de las haciendas.
- B) el surgimiento de la estancia ganadera.
- C) el inicio de la Cuestión Social.
- D) el estímulo a la exportación de cereales.
- E) el origen del inquilinaje rural.

COMENTARIO

La pregunta requiere la comprensión del impacto de procesos económicos externos en la economía chilena de mediados del siglo XIX.

La apertura comercial de Chile y la instalación de casas comerciales extranjeras en Valparaíso y otros puertos nacionales en la década de 1820, junto con algunos cambios en la legislación referida al comercio y la implementación de infraestructura, contribuyeron a insertar la economía nacional a los circuitos internacionales del

capitalismo. En este marco, a partir de 1849, se produjo la llamada gold rush (fiebre del oro) en California, que movilizó grandes contingentes de personas a instalarse en ese territorio, constituyéndose en un mercado creciente, que demandaba diversos productos, ya que en dicho territorio no existía una infraestructura productiva que mantuviera este desmedido crecimiento poblacional. La capacidad productiva y la vocación exportadora de trigo, desarrollada desde el siglo XVIII, junto a su inserción en el comercio exterior, permitieron que Chile se convirtiera en uno de los principales proveedores de trigo a este nuevo mercado, estimulando la producción de cereales en las haciendas de la Zona Central del país. Por tanto, la clave es D).

FICHA DE REFERENCIA CURRICULAR

Eje Temático: Chile y América en Perspectiva Histórica.

Nivel: II Medio

Objetivo Fundamental: Caracterizar la expansión y modernización de la economía nacional y su inserción en el orden capitalista mundial durante el siglo XIX.

Contenido Mínimo Obligatorio: Caracterización de los principales rasgos de la economía chilena desde la Independencia a la Guerra del Pacífico: la inserción de Chile en la economía mundial; localización, explotación y comercialización de los principales recursos naturales; nacimiento de instituciones financieras; expansión productiva y modernización tecnológica.

Habilidad: Comprensión

Clave: D

PREGUNTA 46

Durante una parte importante del siglo XIX el Estado no se comprometió con la solución de los problemas sociales que aquejaban a los sectores populares. Por este motivo, algunos sectores de trabajadores organizaron sus propias formas de protección social entre las que sobresalió el mutualismo. Entre las principales características del mutualismo es correcto señalar la(s) siguiente(s):

- I) estaba inspirado en ideas de regeneración social, promoviendo el alfabetismo.
- II) se trató de iniciativas de carácter preferentemente urbano.
- III) su objetivo era brindar protección ante accidentes, enfermedad o muerte de alguno de sus miembros.

- A) Solo I
- B) Solo II
- C) Solo I y II
- D) Solo II y III
- E) I, II y III

COMENTARIO

Este ítem requiere la comprensión de las soluciones conjuntas que desarrollaron los trabajadores frente a la falta de acción del Estado, ante los problemas sociales, en el siglo XIX.

Las etapas de crecimiento económico del siglo XIX en Chile no se reflejaron en mejoras de las condiciones de vida de los sectores populares, por el contrario, la paulatina expansión de las ciudades y la escasa regulación laboral contribuyeron a la precariedad de la situación de los grupos más desposeídos de la sociedad. El Estado no intervino efectivamente para enfrentar este panorama, especialmente porque la discusión política se centraba en otros temas. Frente a ello, surgió una corriente de cooperación entre trabajadores, una de cuyas expresiones más destacadas fue la organización de mutuales formadas por artesanos y trabajadores urbanos, en las que sus miembros se prestaban ayuda en diversos ámbitos. Entre estas colaboraciones se cuenta la alfabetización de sus miembros (opción I) para que estos consiguieran una mejor inserción social, la cooperación frente a los accidentes, enfermedades y muertes de los mismos (opción III), utilizando los recursos comunes que se recolectaban y la colaboración entre ellos. Esta forma de asociatividad se dio especialmente en las

ciudades (opción II) donde se concentraba el trabajo artesanal y obrero. En síntesis, la clave es E) I, II y III.

FICHA DE REFERENCIA CURRICULAR

Eje Temático: Chile y América en Perspectiva Histórica.

Nivel: II Medio

Objetivo Fundamental: Caracterizar la expansión y modernización de la economía nacional y su inserción en el orden capitalista mundial durante el siglo XIX.

Contenido Mínimo Obligatorio: Descripción de las principales consecuencias sociales de los cambios económicos: paulatina urbanización; distinción entre trabajadores rurales y urbanos; diversificación de los sectores populares.

Habilidad: Comprensión

Clave: E

PREGUNTA 47

La Guerra Civil de 1891 generó una profunda división en la clase dirigente chilena. Entre las distintas interpretaciones historiográficas que explican el origen de este conflicto, se puede(n) mencionar

- I) el excesivo personalismo y autoritarismo del Presidente Balmaceda.
- II) la intervención de los empresarios ingleses que deseaban imponer sus intereses al gobierno chileno.
- III) el conflicto político entre el Ejecutivo y el Legislativo.

- A) Solo I
- B) Solo III
- C) Solo I y II
- D) Solo II y III
- E) I, II y III

COMENTARIO

La pregunta requiere realizar una síntesis de diferentes interpretaciones historiográficas, respecto de la Guerra Civil de 1891.

El enfrentamiento entre dos sectores de la elite chilena, desembocó en la denominada Guerra Civil de 1891. Desde su finalización, las interpretaciones sobre su origen fueron diversas y radicales. Por una parte, los opositores y la historiografía conservadora atribuyeron su estallido a la transgresión de la Constitución, debido a las actitudes soberbias y personalistas de Balmaceda, quien habría deseado controlar la maquinaria electoral y las decisiones políticas en forma excesiva. Esta interpretación plantea que Balmaceda sería un dictador. Otra interpretación propone que una de las explicaciones para el quiebre institucional es la intervención del capital inglés en la conformación de un bando opositor al Presidente, debido a la intención de este de nacionalizar la industria salitrera. Otra línea investigativa plantea la existencia de un enfrentamiento entre el Ejecutivo y el Legislativo para definir cuál de los dos poderes predominaría en la conducción política del Estado, conflicto que tenía como trasfondo una lucha entre la centralización estatal y la influencia de la oligarquía en el control de la política, a través del Congreso Nacional. La clave es E).

FICHA DE REFERENCIA CURRICULAR

Eje Temático: Chile y América en Perspectiva Histórica.

Nivel: II Medio

Objetivo Fundamental: Confrontar diferentes interpretaciones historiográficas y comprender que éstas ponderan de distinta forma los factores que explicarían los procesos históricos.

Contenido Mínimo Obligatorio: Revisión crítica de la Guerra Civil de 1891 y evaluación de logros y debilidades del parlamentarismo.

Habilidad: Análisis, Síntesis y Evaluación

Clave: E

PREGUNTA 48

“En un momento en que imperaban sin contrapeso las doctrinas individualistas, empujadas desde la cátedra universitaria por Courcelle-Seneuil y Zorobabel Rodríguez, el joven licenciado enuncia valientemente la doctrina de que el problema de las habitaciones populares no es una cuestión de beneficencia, entregada a la iniciativa particular, sino un imperioso deber del Estado”. (Juvenal Hernández, **Discursos Académicos**).

En el texto precedente el autor hace referencia a la tesis de grado de Arturo Alessandri Palma: “Habitaciones para obreros” y que fue publicada en 1893. Según el discurso de Hernández, Alessandri planteaba que

- A) el Estado debía asumir un rol activo en el mejoramiento de la calidad de vida de los trabajadores.
- B) el tema de la cuestión social era prioritario para los gobiernos de la década de 1890.
- C) la sociedad chilena de la época estaba abocada a solucionar el problema habitacional.
- D) la solución al problema social debía ser abordada a través de esfuerzos individuales.
- E) el tema de la pobreza dominaba en las cátedras universitarias.

COMENTARIO

En esta pregunta, el postulante realiza un análisis de un texto, en función de la situación social de los trabajadores a fines del siglo XIX.

La situación habitacional de los trabajadores, en el marco de la Cuestión Social, fue uno de los problemas más complejos y difíciles de enfrentar en el país, a contar del siglo XIX. La migración desde el campo a la ciudad generó diversas soluciones habitacionales de carácter muy precario. Entre estas se encuentran los *ranchos*, habitaciones ligeras, que se instalaban en los márgenes urbanos; los *conventillos*, casas grandes que tenían varias habitaciones ocupadas por distintas familias; los *cités* constituidos por diversas habitaciones en torno a un patio común y los *cuartos redondos*, habitaciones de un solo espacio ocupados por varias familias, en muchos casos carentes de ventilación. Esta precariedad habitacional, no solo constituía un menoscabo de la dignidad, sino que también generaba las condiciones para graves problemas de salud y de violencia, derivados del hacinamiento. Entre fines del siglo XIX y las primeras décadas del siglo XX, la respuesta del Estado frente a esta realidad fue débil, contándose como la más importante de ellas la “Ley de habitaciones obreras”, promulgada en 1906, la que no tuvo un impacto masivo. El texto citado, demuestra que se hicieron planteamientos hacia el Estado para que asumiera una política fuerte ante problema habitacional desde fines del siglo XIX. La clave es A).

FICHA DE REFERENCIA CURRICULAR

Eje Temático: Chile y América en Perspectiva Histórica.

Nivel: II Medio

Objetivo Fundamental: Indagar sobre procesos históricos recuperando las visiones de los actores involucrados en ellos y sobre las particularidades regionales y locales de los procesos históricos del país durante el siglo XIX.

Contenido Mínimo Obligatorio: Caracterización de la “cuestión social” en Chile y comparación de soluciones propuestas desde el liberalismo, el socialismo, el anarquismo y el social cristianismo. Discusión sobre la relación entre la “cuestión social” y la formación de nuevas organizaciones de trabajadores, y el ciclo de explosiones populares, huelgas y represión.

Habilidad: Análisis, Síntesis y Evaluación

Clave: A

PREGUNTA 49

En la sociedad chilena de fines del siglo XIX e inicios del XX, surgió desde el mundo intelectual una importante renovación. Escritores, periodistas, entre otros, elaboraron artículos, ensayos o novelas relacionados con la sociedad chilena. Esta nueva generación de intelectuales se diferenció del periodo anterior porque, principalmente

- A) revitalizaban el pasado colonial en sus escritos.
- B) promovían reformas a la Constitución Política.
- C) pertenecían a los sectores medios.
- D) rechazaban las influencias extranjeras.
- E) criticaban la desigualdad de los roles de género.

COMENTARIO

En esta pregunta el postulante demuestra la comprensión de los componentes de la renovación intelectual experimentada en Chile entre fines del siglo XIX y principios del XX.

La literatura del siglo XIX fue desarrollada eminentemente por miembros de la elite, es el caso de la Generación del 42, con representantes como José Victorino Lastarria, Diego Barros Arana y Benjamín Vicuña Mackenna. Lo mismo sucedió con el Realismo, del último cuarto del siglo XIX, que tuvo como su representante más destacado a Alberto Blest Gana. En el periodo que se extiende entre fines del siglo XIX y comienzos del XX, se desarrolló una corriente denominada Criollismo, que se preocupó de mostrar la realidad social del país, algunos de sus representantes más significativos son Mariano Latorre, profesor de Castellano, Hernán Díaz Arrieta (Alone), que trabajó como funcionario público y Baldomero Lillo, quien trabajó en diversos oficios para sobrevivir y poder dedicarse a la profesión de escritor, conociendo de cerca la realidad de los mineros del carbón. Por lo tanto, uno de los aspectos que dieron unidad a este grupo de intelectuales es su pertenencia a los grupos medios de la sociedad. La clave es C).

FICHA DE REFERENCIA CURRICULAR

Eje Temático: Chile y América en Perspectiva Histórica.

Nivel: II Medio

Objetivo Fundamental: Reconocer las principales propuestas del liberalismo y su influencia en las transformaciones políticas y culturales durante el siglo XIX.

Contenido Mínimo Obligatorio: Reconocimiento de manifestaciones de las transformaciones sociales y culturales del período en el desarrollo de la literatura y las artes.

Habilidad: Comprensión

Clave: C

PREGUNTA 50

Uno de los procesos históricos más relevantes desplegado durante el ciclo de expansión del salitre en Chile, se relaciona con el aumento de la proletarización de la mano de obra. Este proceso de proletarización se produjo, entre otras razones, por

- A) el amplio predominio de empleadores extranjeros, sobre todo ingleses.
- B) la lejanía en que se encontraban los yacimientos respecto a Santiago.
- C) la ausencia de organizaciones obreras en el Norte Grande.
- D) la independencia del precio del salitre respecto de la economía mundial.
- E) la gran concentración de trabajadores que dependían de un salario.

COMENTARIO

Esta pregunta implica que el postulante comprenda el origen del proceso de proletarización, experimentado en Chile en el último cuarto del siglo XIX.

La incorporación de los territorios salitreros del Norte, junto a la industrialización de algunas faenas productivas de la minería y el desarrollo de una industria nacional,

significó cambios en la utilización de la mano de obra y las relaciones entre empleados y empleadores. Una de las principales transformaciones dice relación con el abandono del pago en especies a los trabajadores y su reemplazo por un salario en dinero, diario, semanal o mensual, elemento base del proceso de proletarización de la mano de obra. Un rol esencial en este cambio lo constituyó la zona salitrera, ya que por la naturaleza extensiva de sus faenas requirió de la contratación de gran cantidad de obreros bajo condiciones de remuneración salarial. La clave es E).

FICHA DE REFERENCIA CURRICULAR

Eje Temático: Chile y América en Perspectiva Histórica.

Nivel: II Medio

Objetivo Fundamental: Caracterizar la expansión y modernización de la economía nacional y su inserción en el orden capitalista mundial durante el siglo XIX.

Contenido Mínimo Obligatorio: Caracterización de las principales transformaciones sociales de fin de siglo: acentuación de tendencias plutocráticas y oligárquicas en la elite; consolidación de los sectores medios; disciplinamiento y proletarización de la mano de obra.

Habilidad: Comprensión

Clave: E

PREGUNTA 51

Entre 1880 y 1920 se extendió en Chile un periodo que la historiografía ha denominado como «república salitrera», dado el alto nivel de vinculación existente entre ese sector de la economía y los más variados aspectos de la vida nacional. En paralelo al mayor ingreso estatal por concepto de impuestos a la exportación del nitrato, se fueron eliminando la mayor parte de los impuestos directos sobre las personas lo que, entre otros factores, generó

- A) el reforzamiento del poder y las atribuciones presidenciales.
- B) la disminución de la capacidad estatal para desarrollar obras públicas.
- C) el desplazamiento de la elite de su participación en los gobiernos.
- D) una paulatina restricción a la inversión de capitales extranjeros.
- E) una acentuación de los rasgos plutocráticos y oligárquicos de la elite.

COMENTARIO

En este ítem el postulante realiza un ejercicio, que demuestra su comprensión de los aspectos derivados de la explotación salitrera en la composición social del país.

La masiva exportación de salitre, en el ciclo de la economía chilena que estuvo basado en la explotación de este mineral, permitió que algunos exponentes de la historiografía asignaran el nombre de “República salitrera” al periodo comprendido entre 1880 y 1920. La gran riqueza generada por los impuestos de salida del mineral, proporcionó recursos al Estado, permitiéndole disminuir la carga impositiva sobre las personas. Esta política impositiva, a su vez actuó como un estímulo para la acumulación de fortunas personales para quienes concentraban la riqueza, junto con una mayor disponibilidad de recursos para gastar en bienes suntuarios, la edificación de mansiones por parte de la elite, y las manifestaciones de una sociabilidad más suntuosa. Junto a ello se tendió a consolidar un grupo oligárquico al que era difícil entrar si no se poseía riqueza. La clave es E).

FICHA DE REFERENCIA CURRICULAR

Eje Temático: Chile y América en Perspectiva Histórica.

Nivel: II Medio

Objetivo Fundamental: Caracterizar la expansión y modernización de la economía nacional y su inserción en el orden capitalista mundial durante el siglo XIX.

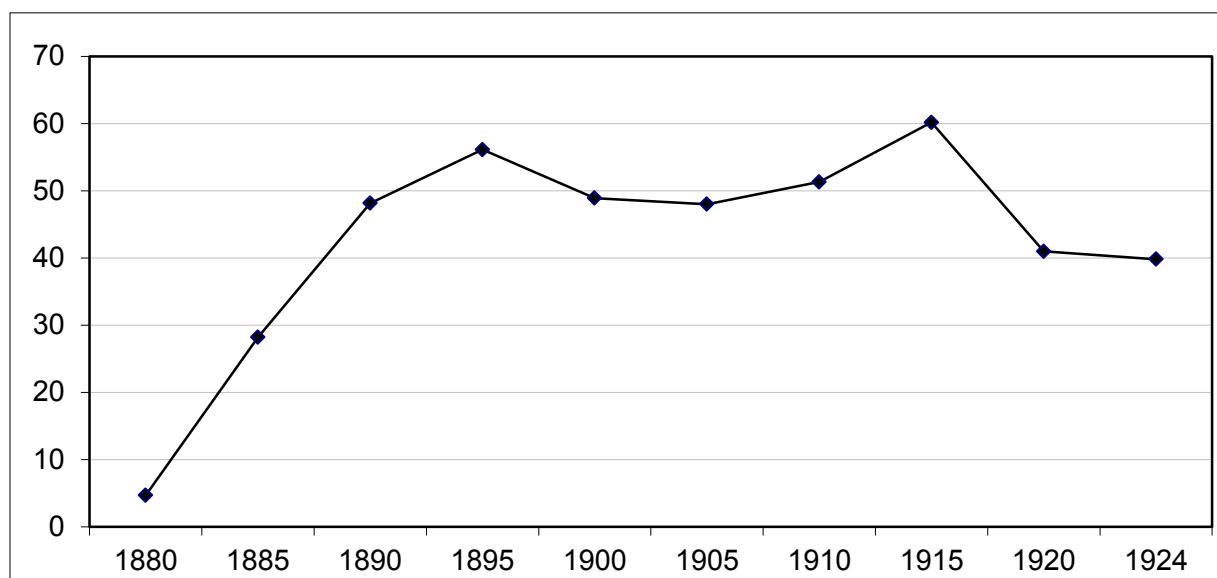
Contenido Mínimo Obligatorio: Caracterización de las principales transformaciones sociales de fin de siglo: acentuación de tendencias plutocráticas y oligárquicas en la elite; consolidación de los sectores medios; disciplinamiento y proletarización de la mano de obra.

Habilidad: Comprensión

Clave: E

PREGUNTA 52

CHILE: PORCENTAJE CON QUE HA CONTRIBUIDO LA INDUSTRIA SALITRERA EN LAS RENTAS ORDINARIAS DE LA NACIÓN, 1881-1924 (cómputos en \$ oro de 18 peniques)



(Carmen Cariola y Osvaldo Sunkel, *Un siglo de historia económica de Chile. 1830-1930*)

El gráfico anterior da cuenta de la contribución de la industria salitrera en las rentas de Chile entre 1880 y 1924. A partir de él y de los procesos históricos desarrollados en el periodo referido, es correcto señalar que el aporte del salitre a las rentas nacionales se caracterizó por

- I) aumentar drásticamente en las dos décadas posteriores a la Guerra del Pacífico.
- II) registrar periodos de disminución y recuperación durante la denominada República Parlamentaria.
- III) tender al aumento constante durante el desarrollo de la Primera Guerra Mundial.

- A) Solo I
- B) Solo II
- C) Solo I y II
- D) Solo I y III
- E) Solo II y III

COMENTARIO

Esta pregunta implica establecer relaciones entre hechos y procesos ocurridos durante el periodo 1880 -1924 y el gráfico referido a la contribución de la industria salitrera a las rentas de la nación.

El ciclo salitrero tuvo épocas de expansión y contracción en el periodo en que se desarrolló. El fin de la Guerra del Pacífico marca una primera etapa expansiva, ya que en ella se produjo la apertura de la mayoría de las oficinas, junto con la implementación de los procesos productivos y la enorme inyección de mano de obra que fluyó desde la Zona Central de Chile hacia las provincias del norte. Obviamente, la existencia de un importante mercado externo en crecimiento favoreció este boom expansivo. En la época Parlamentaria este crecimiento se estancó, lo que se observa en el gráfico con una baja, iniciada en 1895, y luego un repunte que alcanzó su *peak* en los primeros años de la Primera Guerra Mundial, debido al estímulo a la demanda de salitre, para fabricar pólvora. Pero en una segunda etapa de este conflicto, la invención del salitre sintético, las dificultades para su transporte marítimo por la guerra y la limitación de la capacidad productiva de las salitreras produjeron una nueva contracción que, si bien no fue definitiva, marcó el inicio del colapso, que se generó definitivamente con la Crisis Económica Mundial de 1929. De acuerdo a lo expuesto, la clave es C) Solo I y II.

FICHA DE REFERENCIA CURRICULAR

Eje Temático: Chile y América en Perspectiva Histórica.

Nivel: II Medio

Objetivo Fundamental: Comprender que en la primera mitad del siglo XX la sociedad chilena experimenta una profunda crisis social que desemboca en el retorno al presidencialismo y en el creciente protagonismo del Estado en el desarrollo económico y social.

Contenido Mínimo Obligatorio: Descripción de la magnitud de la riqueza generada por el salitre y caracterización de las principales transformaciones económicas que ésta generó: crecimiento de los distintos sectores productivos y del ingreso fiscal; aumento de las inversiones públicas en infraestructura y educación.

Habilidad: Análisis, Síntesis y Evaluación

Clave: C

PREGUNTA 53

“La llamada huelga de la carne de octubre de 1905, pensada originalmente como una cívica manifestación de rechazo al impuesto que gravaba el ganado argentino, se transformó en estallido popular. La cuestión social emergió entonces como violencia social dirigida especialmente en contra del Estado (la Casa de Gobierno y otros edificios públicos, los símbolos del poder y por cierto la policía), sectores de la aristocracia (sus residencias y bancos), los extranjeros (que dominaban el negocio de las “casas de empeño”) y el gran comercio del centro de la ciudad”. (Mario Garcés, **Crisis Social y motines populares en el 1900**).

De acuerdo con la visión del autor del texto citado y, en relación con la Cuestión Social, es correcto afirmar que ante esta temática, el accionar de los sectores populares se caracterizó por

- A) manifestarse como una organización violentista en torno a la desestabilización nacional.
- B) constituirse en una respuesta ante la represión violenta del aparato de seguridad del Estado.
- C) visibilizarse como violencia abierta e indiscriminada hacia las personas y los bienes, sin distinción de ningún tipo.
- D) expresarse como ataques hacia las principales representaciones de la exclusión social de la que eran objeto.
- E) sostenerse única y exclusivamente en el accionar de agitadores extranjeros que actuaban al interior del movimiento obrero.

COMENTARIO

Esta pregunta requiere analizar un texto de un historiador contemporáneo, referido a la Cuestión Social.

En el periodo que transcurre entre las dos últimas décadas del siglo XIX y la primera del XX, se configuró una situación económico-social en Chile, que ha sido denominada Cuestión Social. Este fenómeno estuvo caracterizado por el deterioro de las condiciones de vida de una gran parte de la población, por un grave problema de infraestructura para albergar a la población en las ciudades y por una situación crítica de la salud pública. Otro componente del problema, es la crítica que realizaron intelectuales y políticos a la falta de preocupación del Estado y la elite por la situación descrita, y la reacción de los grupos populares para protestar por las condiciones en que se encontraban. En este marco se llevó a cabo la huelga de la carne a la que alude el texto citado, en ella se produjo un estallido de violencia social contra los símbolos del poder, que representaban la exclusión social de que eran objeto los grupos populares. Por lo tanto, la clave es D).

FICHA DE REFERENCIA CURRICULAR

Eje Temático: Chile y América en Perspectiva Histórica.

Nivel: II Medio

Objetivo Fundamental: Indagar sobre procesos históricos recuperando las visiones de los actores involucrados en ellos y sobre las particularidades regionales y locales de los procesos históricos del país durante el siglo XIX.

Contenido Mínimo Obligatorio: Caracterización de la “cuestión social” en Chile y comparación de soluciones propuestas desde el liberalismo, el socialismo, el anarquismo y el social cristianismo. Discusión sobre la relación entre la “cuestión social” y la formación de nuevas organizaciones de trabajadores, y el ciclo de explosiones populares, huelgas y represión.

Habilidad: Análisis, Síntesis y Evaluación

Clave: D

PREGUNTA 54

“Nosotros, que desde hace tiempo ya estamos convencidos que nada tenemos que ver con esta fecha que se llama el aniversario de la independencia nacional, creemos necesario indicar al pueblo el verdadero significado de esta fecha, que en nuestro concepto solo tienen razón de conmemorarla los burgueses, porque ellos, sublevados en 1810 contra la corona de España, conquistaron esta patria para gozarla ellos y para aprovecharse de todas las ventajas que la independencia les proporcionaba; pero el pueblo, la clase trabajadora, que siempre ha vivido en la miseria, nada, pero absolutamente nada gana ni ha ganado con la independencia de este suelo de la dominación española”. (Luis Emilio Recabarren, 3 de septiembre de 1910).

El cumplimiento del Centenario de la Independencia de Chile abrió espacio para el debate sobre el balance histórico que se hacía de la experiencia republicana en el país. Una de las personas que participó en aquel debate fue Luis Emilio Recabarren, quien en 1910 dio una conferencia expresando su pensamiento sobre las celebraciones de este acontecimiento. De acuerdo con el fragmento del escrito que se presenta, es correcto concluir que el autor

- I) evidencia la adopción de la ideología socialista para analizar la realidad social.
- II) cuestiona la unidad nacional pretendida por los gobiernos republicanos.
- III) establece que los trabajadores sufrieron un deterioro en sus condiciones de vida respecto de la Colonia.

- A) Solo I
- B) Solo I y II
- C) Solo I y III
- D) Solo II y III
- E) I, II y III

COMENTARIO

En esta pregunta el postulante realiza un análisis de la postura planteada por un intelectual y político, respecto de la celebración del Centenario de la Independencia.

La celebración del Centenario de la Independencia se enmarca en el contexto de la abundancia fiscal y el enriquecimiento de la oligarquía, producto de las rentas del salitre. No obstante, también existía un alto grado de precarización de la vida de una parte importante de la población. Este sector, evidentemente no había recibido los beneficios del crecimiento de la economía nacional, por lo que diversas voces de intelectuales y políticos que, generalmente no participaban del grupo oligárquico, criticaron abiertamente las celebraciones que se estaban planificando y las construcciones públicas que buscaban demostrar la riqueza pública de la Nación, dejando de lado la preocupación por los problemas que aquejaban a los sectores populares. Luis Emilio Recabarren, fundador del Partido Obrero Socialista (POS), que luego daría origen al Partido Comunista en Chile, enfoca su análisis desde una

perspectiva ideológica socialista, poniendo en duda que exista realmente una Nación homogénea, ya que había un grupo de la población que se vio favorecido por el crecimiento económico derivado de la conformación de la República, mientras que otro no había sido beneficiado. Además, para este autor, la situación de miseria de la clase trabajadora no había sufrido ninguna modificación en el paso desde la Colonia a la República. La clave es B) Solo I y II.

FICHA DE REFERENCIA CURRICULAR

Eje Temático: Chile y América en Perspectiva Histórica.

Nivel: II Medio

Objetivo Fundamental: Comprender que en el siglo XX la historia de Chile se caracteriza por la búsqueda del desarrollo económico y la justicia social.

Contenido Mínimo Obligatorio: Caracterización de las celebraciones del Centenario como ocasión de balance histórico. Profundización en las tensiones sociales y culturales del período a través del desarrollo de la literatura y las artes.

Habilidad: Análisis, Síntesis y Evaluación

Clave: B

PREGUNTA 55

Al realizar una evaluación respecto de los principales resultados de la aplicación del modelo de Industrialización por Sustitución de Importaciones (ISI) en Chile, es correcto señalar que este

- I) fue relevante para ampliar y dinamizar la estructura productiva existente en el país.
- II) logró disminuir la participación del sector agrícola en el Producto Interno Bruto (PIB).
- III) mantuvo la estructura de exportaciones de carácter primario.

- A) Solo II
- B) Solo III
- C) Solo I y II
- D) Solo II y III
- E) I, II y III

COMENTARIO

En esta pregunta se evalúan los resultados del modelo ISI en Chile.

A partir del Gobierno del Presidente Pedro Aguirre Cerda, se llevó a cabo la implementación de una política económica basada en la intervención estatal, para conseguir un mayor crecimiento industrial, con el objetivo de disminuir la dependencia del mercado externo y para disminuir el impacto de crisis externas, como la de 1929. Esta política ha sido denominada Industrialización por Sustitución de Importaciones (ISI) y se plasmó en la creación de la Corporación de Fomento de la Producción (CORFO), organismo que se preocuparía del estímulo al crecimiento productivo del país. Los ejes de su acción fueron la ampliación de la matriz energética a través de la construcción de centrales eléctricas, explotación de yacimientos petrolíferos y la creación de industrias estatales, para sustituir la importación de bienes durables (lavadoras, cocinas, por ejemplo). Este esfuerzo permitió ampliar la estructura productiva del país, disminuyendo la participación del sector agrícola en el PIB (por el aumento de la producción industrial), pero no fue capaz de transformar la base de las exportaciones, que siguió estando sustentada en la comercialización de bienes primarios, fundamentalmente cobre. La clave es E) I, II y III.

FICHA DE REFERENCIA CURRICULAR

Eje Temático: Chile y América en Perspectiva Histórica.

Nivel: III Medio

Objetivo Fundamental: Evaluar los efectos en la calidad de vida de las personas de los principales procesos sociales, económicos, culturales, políticos y geográficos en Chile durante el siglo XX.

Contenido Mínimo Obligatorio: Evaluación del modelo de desarrollo basado en la industrialización sustitutiva de las importaciones y de la creciente participación de EEUU en la economía chilena.

Habilidad: Análisis, Síntesis y Evaluación

Clave: E

PREGUNTA 56

“La radio no solo implicó un nuevo medio comunicacional y tecnológico, sino un vehículo para la difusión de mensajes y la articulación de un lenguaje expresivo que operaba en un registro diferente al de la prensa, más atenta a la formación de la opinión pública que a la entretención masiva [...] El analfabetismo (algo superior al 15% de la población en 1960) o la ausencia de tiempo libre necesario para la concentración requerida por la lectura, no impedían el goce de las emisoras radiales”. (Sofía Correa y otros, **Historia del siglo XX chileno**).

El texto anterior se refiere al cambio cultural que implicó la masificación de la radio en la sociedad chilena. Realizando una síntesis del texto, puede señalarse que la radio

- A) contribuyó a la alfabetización de amplios sectores del campesinado.
- B) amplió la difusión de información a diversos sectores de la población.
- C) desarrolló un sentido de identidad en los grupos medios de la sociedad.
- D) penetró con lentitud en las clases sociales más acomodadas.
- E) atravesó un periodo de estancamiento frente a la prensa escrita.

COMENTARIO

Este ítem corresponde a un análisis, basado en un texto, sobre la difusión de los medios de comunicaciones en Chile, durante el siglo XX.

Durante el siglo XIX, y en las primeras décadas del siglo XX hubo en Chile una importante producción y difusión de prensa escrita, que abarcó periódicos y revistas de diversas tendencias. La introducción de la radio significó una nueva revolución en los medios de comunicación. De acuerdo a lo expresado en la cita, la radio buscaba orientar la formación de la opinión pública. Este objetivo se realizó a partir de la difusión de expresiones artísticas variadas, como los diferentes géneros musicales, obras de radioteatro, conversación y entrevistas, por lo que mostró un modelo de contenidos al que diversos grupos de la población no habían tenido acceso. La clave es B).

FICHA DE REFERENCIA CURRICULAR

Eje Temático: Chile y América en Perspectiva Histórica.

Nivel: III Medio

Objetivo Fundamental: Evaluar los efectos en la calidad de vida de las personas de los principales procesos sociales, económicos, culturales, políticos y geográficos en Chile durante el siglo XX.

Contenido Mínimo Obligatorio: Descripción de la sociedad Chilena hacia mediados del siglo XX: crecimiento demográfico y transformaciones urbanas; creciente escolarización; progresiva incorporación de las mujeres a la vida pública; nuevos medios de comunicación social y de entretención (radio y cine).

Habilidad: Comprensión

Clave: B

PREGUNTA 57

“Hemos denunciado la «Alianza para el Progreso» como un vehículo destinado a separar al pueblo de Cuba de los otros pueblos de América Latina, a esterilizar el ejemplo de la Revolución cubana, y, después, a domesticar a los otros pueblos de acuerdo con las indicaciones del imperialismo”. (Ernesto Guevara, **Discurso en Punta del Este**, 1961).

El fragmento anterior forma parte de un discurso pronunciado por uno de los líderes de la Revolución cubana, Ernesto “Che” Guevara. Dado el contexto histórico en que fue emitido es correcto inferir que, para la posición cubana, Estados Unidos a través de la Alianza para el Progreso intentaba en la región

- A) desincentivar los procesos de carácter revolucionario.
- B) competir frente a la ayuda económica de la Unión Soviética.
- C) formar un bloque económico de libre comercio.
- D) financiar los procesos de reforma agraria.
- E) implementar un modelo económico de tipo neoliberal.

COMENTARIO

En esta pregunta el postulante, a partir de un texto y sus conocimientos, debe realizar un análisis de la política estadounidense hacia Latinoamérica en la década de 1960.

En 1961, el Presidente estadounidense John Kennedy impulsó una política de cooperación continental en América, que recibió el nombre de Alianza para el Progreso, la cual tenía como objetivo declarado la ayuda y cooperación a los países de Latinoamérica para que superaran sus problemas económico-sociales, a partir de una transformación de su estructura económica, llevada a cabo mediante la inyección de préstamos y la implementación de planes de reforma agraria. Por otra parte, la interpretación de sus detractores planteaba que era otra forma de intervencionismo, que buscaba frenar la expansión de procesos de transformación socialista en la región, como el caso de la Revolución Cubana. En el texto, el guerrillero argentino Ernesto “Che” Guevara, plantea que el objetivo era aislar a Cuba y frenar el impulso revolucionario que este país simbolizaba. Por tanto, la clave es A).

FICHA DE REFERENCIA CURRICULAR

Eje Temático: Chile y América en Perspectiva Histórica.

Nivel: III Medio

Objetivo Fundamental: Reconocer las transformaciones estructurales de mediados de siglo como manifestación de un proceso de democratización amplia de la sociedad chilena.

Contenido Mínimo Obligatorio: Identificación de América Latina como zona de influencia norteamericana durante la Guerra Fría. Descripción del impacto de la Revolución Cubana en el continente americano: la atracción de la vía armada en las izquierdas del continente; la política norteamericana hacia América Latina (Alianza para el Progreso y Doctrina de Seguridad Nacional).

Habilidad: Análisis, Síntesis y Evaluación.

Clave: A

PREGUNTA 58

La Reforma Agraria fue una de las más importantes transformaciones estructurales implementadas en Chile, durante las décadas de 1960 y 1970. ¿En cuál de los siguientes aspectos se produjo un mayor impacto debido al desarrollo de esta Reforma?

- A) La tecnología aplicada a la producción agrícola.
- B) La concentración de la propiedad latifundista.
- C) La pobreza rural de los campesinos y trabajadores agrícolas.
- D) La urbanización de las grandes ciudades.
- E) La centralización de la tierra a manos del Estado.

COMENTARIO

Esta pregunta implica que el postulante demuestre su comprensión del proceso de Reforma Agraria en Chile.

La Reforma Agraria se instaló como elemento de discusión en la primera mitad del siglo XX en Chile. Sin embargo, su materialización se llevó a efecto a fines de la década de 1950, en una dimensión reducida durante el Gobierno de Jorge Alessandri, y luego en forma más profunda en los dos períodos presidenciales siguientes. Lo que buscaba resolver esta política era la concentración de la propiedad en grandes latifundios, que en diversos casos incluían tierras que no se explotaban en toda su capacidad. Por otra parte, se buscaba dar acceso a la tierra a campesinos que no tenían posibilidad de adquirirla. Durante el Gobierno de Eduardo Frei, y especialmente en el de Salvador Allende se incrementó la expropiación y repartición de propiedades rurales, especialmente en la Zona Central del país. La clave es B).

FICHA DE REFERENCIA CURRICULAR

Eje Temático: Chile y América en Perspectiva Histórica.

Nivel: III Medio

Objetivo Fundamental: Reconocer las transformaciones estructurales de mediados de siglo como manifestación de un proceso de democratización amplia de la sociedad chilena.

Contenido Mínimo Obligatorio: Caracterización de las etapas del proceso de reforma agraria en Chile y sus consecuencias políticas, económicas y sociales.

Habilidad: Comprensión

Clave: B

PREGUNTA 59

“Tal vez los deberes del poeta fueron siempre los mismos en la historia. El honor de la poesía fue salir a la calle, fue tomar parte en ese combate y en aquél. No se asustó el poeta cuando le dijeron insurgente. La poesía es una insurrección. No se ofende el poeta porque lo llaman subversivo. La vida sobrepasa las estructuras y hay nuevos códigos para el alma. De todas partes salta la semilla, todas las ideas son exóticas, esperamos cada día cambios inmensos, vivimos con entusiasmo la mutación del orden humano: la primavera es insurreccional”. (Pablo Neruda, **Confieso que he vivido**).

El testimonio literario anterior permite apreciar algunas de las características presentes en las décadas de 1960 y 1970 en Chile, siendo correcto destacar

- I) un estrecho vínculo entre el mundo de la cultura y la política.
- II) la uniformidad de las expresiones artísticas.
- III) una orientación favorable hacia la transformación profunda de la sociedad.

- A) Solo I
- B) Solo III
- C) Solo I y II
- D) Solo I y III
- E) I, II y III

COMENTARIO

En esta pregunta se aborda el impacto del ambiente político en el mundo literario de las décadas de 1960 y 1970 en Chile.

El contexto en el que se desarrollaron los gobiernos de la Democracia Cristiana y la Unidad Popular en Chile fue de una creciente polarización de las posiciones políticas, lo que fue permeando a todos los sectores de la población. En este sentido el eje ideológico de los discursos se fue definiendo cada vez más en las posturas defendidas por los bloques políticos que representaban las visiones de mundo enfrentadas en la sociedad. En la literatura, el caso de Pablo Neruda es una muestra de una poesía comprometida con una postura política, que se veía a sí misma como un instrumento

para promover la transformación de la sociedad. Esto es lo que se observa en el texto citado, en el que también se infiere la existencia de diferencias con otros representantes del mundo literario, que llaman “insurgente” a este tipo de poesía. La clave es D) Solo I y III.

FICHA DE REFERENCIA CURRICULAR

Eje Temático: Chile y América en Perspectiva Histórica.

Nivel: III Medio

Objetivo Fundamental: Reconocer las transformaciones estructurales de mediados de siglo como manifestación de un proceso de democratización amplia de la sociedad chilena.

Contenido Mínimo Obligatorio: Recuperación de testimonios y de expresiones de la literatura y las artes para describir las transformaciones sociales y culturales en Chile durante las décadas de 1960 y 1970.

Habilidad: Análisis, Síntesis y Evaluación

Clave: D

PREGUNTA 60

“Vuelan mariposas, cantan grillos,
la piel se me pone negra
y el sol brilla, brilla y brilla.
Y en las tardes cuando vuelvo,
en el cielo apareciendo una estrella,
nunca es tarde me dice ella,
la paloma volará, volará.
Como el yugo de apretado
Tengo el puño esperanzado
Porque todo cambiará.
(Víctor Jara, Canción **El Arado**, 1965)

La canción anterior es un ejemplo del surgimiento de algunas temáticas en la escena musical chilena a partir de la década de 1960, lo que evidenció cambios en las expresiones culturales. Estas nuevas temáticas se relacionan con

- I) la valoración de las formas de vida de la aristocracia terrateniente.
- II) la alusión a las transformaciones estructurales que se planteaban en la época.
- III) la inclusión del vínculo entre el ser humano y su entorno natural.

- A) Solo I
- B) Solo II
- C) Solo I y II
- D) Solo I y III
- E) I, II y III

COMENTARIO

Esta pregunta requiere el análisis de las condiciones y cambios de la década de 1960 en Chile, a partir del texto de una canción de la época.

El compromiso ideológico que marcó las expresiones sociales de la década de 1960 es identificable en el fragmento de la canción de Víctor Jara, representante de la Nueva Canción chilena, ligado a una interpretación de izquierda de la sociedad, citado como parte del enunciado. En él se retrata el trabajo campesino, como un escenario de sacrificio en un medio natural atractivo. Pero a la vez genera un discurso esperanzador, manifestando la confianza de que las dura condiciones de trabajo van a cambiar. Este sentido de la canción se puede vincular como una alusión a la Reforma Agraria en curso, un proyecto de transformación estructural del campo chileno. Además, el campesino al que se alude es la persona que vive en el sector rural y trabaja directamente la tierra, por lo tanto, no corresponde al terrateniente. Y, aunque existe una alusión al hombre con el medio, esto no corresponde a nuevas temáticas, ya que existían en expresiones artísticas previas. Por lo tanto, la clave es B) Solo II.

FICHA DE REFERENCIA CURRICULAR

Eje Temático: Chile y América en Perspectiva Histórica.

Nivel: III Medio

Objetivo Fundamental: Valorar los aportes que distintos sectores sociales han hecho al legado cultural nacional a través del tiempo.

Contenido Mínimo Obligatorio: Recuperación de testimonios y de expresiones de la literatura y las artes para describir las transformaciones sociales y culturales en Chile durante las décadas de 1960 y 1970.

Habilidad: Análisis, Síntesis y Evaluación

Clave: B

PREGUNTA 61

Desde el inicio del Gobierno de Salvador Allende, algunos sectores de la derecha chilena plantearon como argumento político la idea de que el Gobierno de la Unidad Popular, cimentaba el camino para el establecimiento de una «dictadura marxista» en Chile. Esta idea constituye una explicación al desenlace del Gobierno de Salvador Allende, ya que

- A) se utilizó para justificar la necesidad del Golpe de Estado de 1973.
- B) impulsó a los militares para intervenir en política por primera vez.
- C) radicalizó las reformas del Gobierno de la Unidad Popular.
- D) enfrentó a la Unidad Popular con la comunidad internacional.
- E) restó a la Unidad Popular la mayoría de su apoyo electoral.

COMENTARIO

En esta pregunta se requiere comprender una de las ideas de la Derecha que se argumentaron para poner fin al Gobierno de la Unidad Popular. Diversos acontecimientos políticos sirvieron como antecedentes, a sectores opuestos al Gobierno del período, para esgrimir que dicho régimen preparaba el establecimiento de una dictadura marxista en Chile. Entre los acontecimientos considerados por la Derecha se puede señalar, por ejemplo, los congresos realizados por el Partido Socialista en 1965 y 1967, en los que este se definió como marxista-leninista, y en donde se argumentó la necesidad de instaurar un Estado revolucionario que liberase a Chile de la dependencia y retraso económico, planteando la idea de construir el socialismo.

Por otra parte, cabe destacar que el proceso llevado a cabo en Chile, como vía democrática al socialismo, se enmarca en el contexto de la Guerra Fría y en la intervención norteamericana en Chile. Por lo tanto, la alternativa correcta es A).

FICHA DE REFERENCIA CURRICULAR

Eje Temático: CHILE Y AMÉRICA EN PERSPECTIVA HISTÓRICA

Nivel: III Medio

Objetivo Fundamental: Problematizar las dinámicas que llevaron al quiebre de la convivencia democrática en la década de 1970 y valorar la democracia y el respeto a los derechos humanos como forma de convivencia pacífica.

Contenido Mínimo Obligatorio: Confrontación de visiones políticas sobre la crisis que desemboca en el quiebre democrático de 1973.

Habilidad: Comprensión

Clave: A

PREGUNTA 62

“En 1982 el PGB cayó un 14.4%. Entre 1981 y 1982 los términos del intercambio descendieron en más de un 20%, y el servicio de la deuda externa se elevó desde un 20% del valor de las exportaciones en 1978 a un poco menos del doble en 1982. La inflación que alcanzó un 9.5% en 1981 volvió a ascender nuevamente por sobre el 20%. Se produjo una oleada de quiebra de empresas (810 en 1982 y 381 en 1983) y, en el ámbito financiero, la situación alcanzó niveles dramáticos”. (Sofía Correa y otros, **Historia del siglo XX chileno**).

La crisis que afectó a la economía chilena descrita en el texto precedente, tuvo una serie de consecuencias, entre las que es correcto mencionar

- A) la articulación de la oposición política al régimen militar a partir de protestas sociales.
- B) la modificación radical del modelo económico por parte del Gobierno, favoreciendo una mayor intervención estatal.
- C) la aprobación de una nueva constitución política que aseguraba la transición hacia un régimen democrático.
- D) la conformación de un nuevo gobierno de transición formado por un amplio pacto de partidos políticos.
- E) la convocatoria de una junta de gobierno para cumplir labores legislativas.

COMENTARIO

En Chile, la crisis de 1981-1982 tuvo fuertes repercusiones en la economía del país y diversos sectores de la población experimentaron un alto costo social, debido a la fuerte caída en la producción, el notorio aumento de quiebras de empresas, un incremento de la cesantía y la caída de las remuneraciones. Esta situación de crisis económica dio curso a un período de manifestaciones, huelgas y protestas en contra del régimen. Por otra parte, comenzó a articularse la oposición política al régimen, en 1983, al configurarse coaliciones en torno a algunos partidos, como fue el caso de la Alianza Democrática, relacionada con el Partido Demócratacristiano. De acuerdo a ello la alternativa correcta es la A).

FICHA DE REFERENCIA CURRICULAR

Eje Temático: CHILE Y AMÉRICA EN PERSPECTIVA HISTÓRICA

Nivel: III Medio

Objetivo Fundamental: Problematizar las dinámicas que llevaron al quiebre de la convivencia democrática en la década de 1970 y valorar la democracia y el respeto a los derechos humanos como forma de convivencia cívica.

Contenido Mínimo Obligatorio: Descripción de los procesos que ponen fin al régimen militar: el itinerario de la transición; la formación de bloques políticos; el plebiscito del año 1988; la negociación de las reformas constitucionales y la elección presidencial de 1989.

Habilidad: Análisis, Síntesis y Evaluación

Clave: A

PREGUNTA 63

El Plebiscito del 5 de octubre de 1988 tuvo un gran impacto en el mundo político y en el ámbito institucional de Chile. En ese contexto, el resultado de esta consulta plebiscitaria tuvo como consecuencia

- A) la aprobación de las reformas constitucionales a la Carta de 1980.
- B) el juicio a los culpables de las violaciones a los Derechos Humanos.
- C) el rechazo a la permanencia en el poder del General Augusto Pinochet.
- D) la ampliación de las atribuciones políticas de las Fuerzas Armadas.
- E) la elección de Patricio Aylwin como primer Presidente de la transición a la democracia.

COMENTARIO

Esta es una pregunta que requiere comprender las implicancias del plebiscito realizado en 1988 en Chile.

A inicios de 1987 el Régimen Militar abrió los registros electorales, produciéndose una gran inscripción de electores para la votación, pudiendo además constituirse legalmente los partidos políticos. El Gobierno presidido por el General Augusto Pinochet buscaba seguir en el poder por ocho años más. Sin embargo, en febrero de 1988 se formó la Concertación de Partidos por el No, en un intento mancomunado para impedir que el régimen en el poder, extendiera su periodo de Gobierno, lo cual se consiguió a través del triunfo de la opción No en el plebiscito. Finalmente, en la votación del 5 de octubre de 1988, el No ganó, alcanzando, aproximadamente, un 54% de los sufragios y el Sí obtuvo el 43%. Esto dio paso, en diciembre de 1989 a la realización de elecciones presidenciales y parlamentarias. Por lo tanto, la alternativa correcta es la C).

FICHA DE REFERENCIA CURRICULAR

Eje Temático: CHILE Y AMÉRICA EN PERSPECTIVA HISTÓRICA

Nivel: III Medio

Objetivo Fundamental: Caracterizar y comparar los diversos modelos económicos implementados en Chile durante el siglo XX y comprender su impacto en las transformaciones del espacio geográfico.

Contenido Mínimo Obligatorio: Descripción de los procesos que ponen fin al régimen militar: el itinerario de la transición; la formación de bloques políticos; el plebiscito del año 1988; la negociación de las reformas constitucionales y la elección presidencial de 1989.

Habilidad: Comprensión

Clave: C

PREGUNTA 64

“Los grandes mall [...] reciben más de un millón de personas todos los meses, y rivalizan por atraer clientes transformando el comprar en un verdadero paseo familiar de fin de semana. Paralelamente, las tarjetas de crédito [...] ayudan al financiamiento de miles de familias, sistema que comienzan a utilizar —con tarjetas de crédito propias— grandes establecimientos comerciales”. (Joaquín Lavín, **Chile: Revolución Silenciosa**).

“Es seguro que muchos lectores habrán vivido la experiencia de caminar en el interior de un mall. Cada vez que lo hago siento la misma sensación: la de estar en el interior de un laberinto [...], parece ser el mundo de la variedad sin límites, pero en el fondo es el lugar de la repetición, donde todo se parece. El mall y los créditos masivos son dos principales dispositivos de facilitación del consumo, [...]. El mall es un espacio privado con aspecto de espacio público, con acceso en apariencia libre, pero sometido a discreto control”. (Tomás Moulian, **El consumo me consume**).

Los textos anteriores corresponden a planteamientos acerca de la realidad económico-social de Chile, realizados por el economista Joaquín Lavín y el sociólogo Tomás Moulian. A partir del análisis de dichos textos, es correcto afirmar que ambos autores

- I) dan cuenta de conductas sociales vinculadas a la implementación del modelo neoliberal.
- II) establecen una valoración positiva respecto de los centros comerciales como espacio de recreación y encuentro familiar.
- III) hacen referencia a la ampliación de los mecanismos de consumo en la sociedad contemporánea.

- A) Solo II
- B) Solo I y II
- C) Solo I y III
- D) Solo II y III
- E) I, II y III

COMENTARIO

En este ítem el postulante debe analizar las posturas de los autores citados para, posteriormente, llegar a establecer aquellos planteamientos comunes. Desde mediados de la década de 1970, en Chile, se dio paso a la implementación de políticas económicas neoliberales, las cuales se basaron en la apertura comercial del país, conforme a sus ventajas comparativas, respecto de los mercados de exportación. La aplicación de este modelo fue produciendo efectos en las conductas de la población la cual comenzó a sentirse atraída por la diversidad de productos y servicios que ofrecía el mercado, (opción I) los cuales podían ser obtenidos a partir de nuevos mecanismos de consumo, facilitados por un mayor acceso al crédito, lo cual se tradujo en un aumento del endeudamiento y sus consecuentes efectos en la economía familiar y nacional (opción III). Cabe destacar que los autores tienen distinta valoración respecto de los espacios comerciales y sus dinámicas, como se plantea en la opción II). Así, la alternativa correcta es C) Solo I y III.

FICHA DE REFERENCIA CURRICULAR

Eje Temático: CHILE Y AMÉRICA EN PERSPECTIVA HISTÓRICA

Nivel: III Medio

Objetivo Fundamental: Evaluar los efectos en la calidad de vida de las personas de los principales procesos sociales, económicos, culturales, políticos y geográficos en Chile durante el siglo XX.

Contenido Mínimo Obligatorio: La transformación neoliberal de Chile (la transformación del rol del Estado y la nueva política económica);

Habilidad: Análisis, Síntesis y Evaluación

Clave: C

EL MUNDO EN PERSPECTIVA HISTÓRICA

PREGUNTA 65

El concepto de Imperialismo referido al periodo que va entre el último tercio del siglo XIX y las primeras décadas del siglo XX tiene una doble connotación. Por una parte, se refiere a las transformaciones del sistema capitalista y el alto nivel de concentración económica y, por otra, a la estrategia de las potencias europeas por conquistar la hegemonía mundial en términos económicos y políticos. En este último sentido, es correcto afirmar que durante ese periodo histórico

- A) el Imperio británico tuvo que empezar a competir con nuevos países industriales.
- B) la expansión europea tuvo en América Latina su principal espacio de operaciones comerciales y de ocupación territorial.
- C) los imperios clásicos de España y Portugal volvieron a recuperar su predominio político internacional.
- D) se privilegió el desarrollo de la producción industrial en masa en las pequeñas economías africanas.
- E) se rompió con el esquema clásico de intercambio entre el Centro y la Periferia.

COMENTARIO

En esta pregunta el postulante debe realizar un análisis, respecto a los factores que incidieron en el desarrollo del imperialismo. En la segunda mitad del siglo XIX, las potencias imperiales que alcanzaron su máxima extensión fueron Gran Bretaña, Francia y Alemania. Hacia el año 1900 estos imperios habían alcanzado su apogeo, y el mundo estaba en gran medida bajo sus dominios. Desde fines del siglo XIX, estas potencias desarrollaron, una carrera para mantener o mejorar su posición política, militar y económica en el mundo.

No obstante, un aspecto que incidió fuertemente en el equilibrio de poder descrito anteriormente fue que nuevas naciones comenzaron a desarrollar una fuerte industrialización, como es el caso de Alemania y Estados Unidos.

Por su parte Alemania tras su reunificación adquirió una gran fuerza tanto política como económica, lo cual le dio el impulso para desarrollar la industria en diferentes áreas, incluyendo el desarrollo tecnológico, lo cual la convirtió en potencia industrial.

Por otra parte, luego de la Guerra Civil, Estados Unidos prosiguió su proceso de expansión hacia el oeste, y trazó nuevas líneas ferroviarias que unieron al país, lo cual contribuyó a su ascenso como potencia industrial al fortalecer su industria del acero, y el desarrollo de nuevas tecnologías.

En consecuencia, la antigua potencia colonial e industrial que era el Reino Unido de Gran Bretaña debió entrar a competir en la segunda mitad del siglo XIX con nuevos países industrializados, como Alemania y Estados Unidos. Por ello la clave es A).

FICHA DE REFERENCIA CURRICULAR

Eje Temático: EL MUNDO EN PERSPECTIVA HISTÓRICA

Nivel: I Medio

Objetivo Fundamental: Indagar problemas históricos y contemporáneos considerando las relaciones de influencia entre las dimensiones geográfica, económica, social y cultural.

Contenido Mínimo Obligatorio: Descripción del nuevo orden europeo de fin de siglo, la carrera imperialista y el reparto del mundo como antecedentes de la Primera Guerra Mundial.

Habilidad: Análisis, Síntesis y Evaluación

Clave: A

PREGUNTA 66

Durante el siglo XIX diversas naciones europeas desarrollaron procesos de expansión imperialista, fundamentalmente sobre territorios africanos. La delimitación de los territorios coloniales en dicho continente se configuró, principalmente, con el objetivo de

- A) asegurar el acceso y la explotación de los recursos naturales.
- B) mantener la distribución espacial de los diversos grupos étnicos.
- C) restablecer la repartición de los territorios realizada en el siglo XVI.
- D) distribuir la superficie de los territorios de manera equitativa.
- E) validar la repartición realizada por organismos internacionales.

COMENTARIO

En esta pregunta el postulante debe comprender las características del imperialismo en África. Aunque existían algunas posesiones de antiguos imperios como el español y el portugués que databan del siglo XVI, fue en el transcurso del siglo XIX cuando gran parte de África fue repartida entre diversas potencias coloniales europeas. En este contexto, países como Gran Bretaña, Francia, Alemania, Bélgica, e Italia se apoderaron de gran parte del continente africano, con el objetivo de obtener territorios y proveerse de recursos naturales.

Cabe destacar que hasta 1880 África era un continente en gran medida desconocido para los europeos, estos ocupaban fundamentalmente posiciones costeras. Sin embargo, en 1914 estaba completamente repartido entre los imperios europeos, y solamente existían dos países africanos libres, los estados de Etiopía y Liberia.

Por lo tanto la alternativa correcta es A).

FICHA DE REFERENCIA CURRICULAR

Eje Temático: EL MUNDO EN PERSPECTIVA HISTÓRICA

Nivel: I Medio

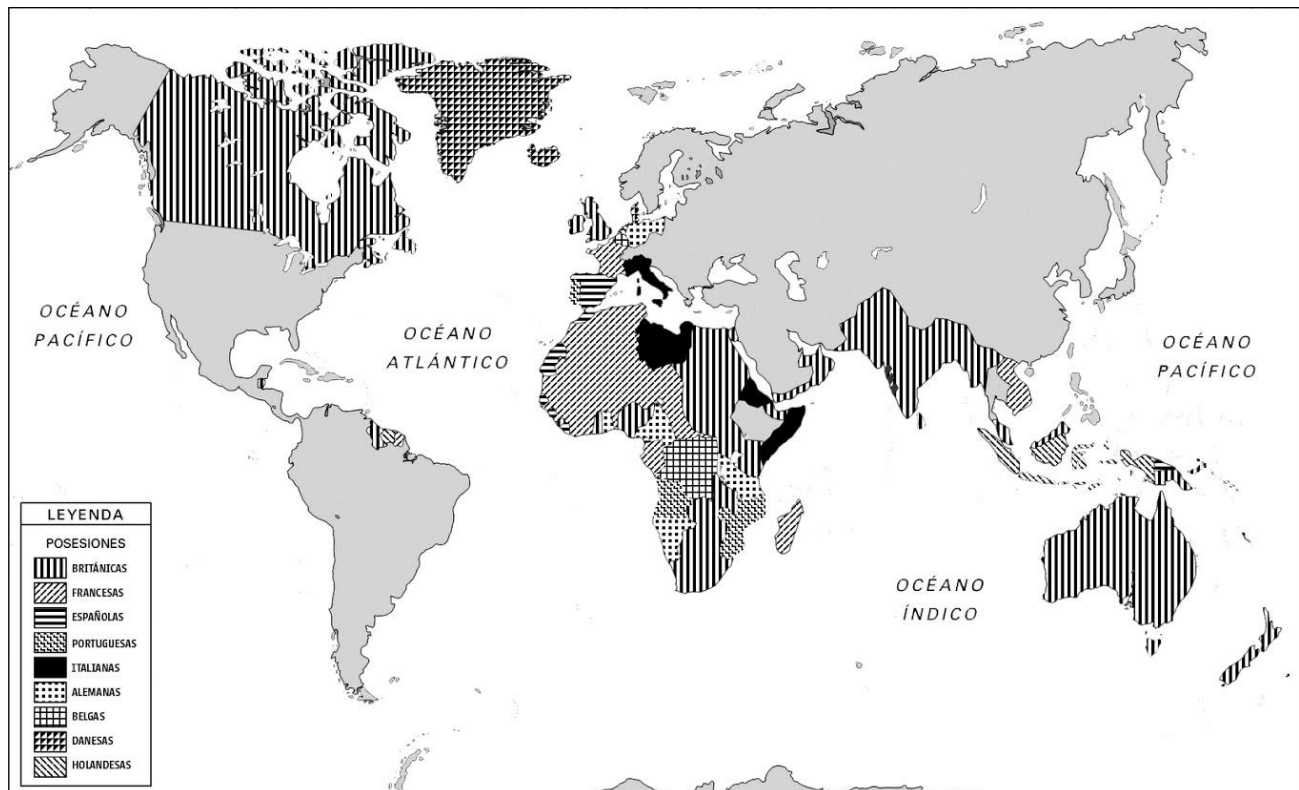
Objetivo Fundamental: Comprender que las Guerras Mundiales tuvieron características distintivas sin precedente dada su escala planetaria, la movilización de la población civil, el número de víctimas, la tecnología utilizada y los efectos en el reordenamiento político internacional.

Contenido Mínimo Obligatorio: Descripción del nuevo orden europeo de fin de siglo, la carrera imperialista y el reparto del mundo como antecedentes de la Primera Guerra Mundial.

Habilidad: Comprensión

Clave: A

PREGUNTA 67



(www.historiamundocontemporaneo1bach.blogspot.com)

El mapa adjunto entrega información sobre los principales imperios y sus colonias a fines del siglo XIX. De acuerdo con esta información, es correcto afirmar que

- I) la colonización en Asia se concentró en el sur y este del continente.
 - II) la cuenca del Océano Índico fue un lugar estratégico para la colonización.
 - III) los países industrializados concentraron la mayor parte de las colonias.
- A) Solo I
B) Solo III
C) Solo I y II
D) Solo II y III
E) I, II y III

COMENTARIO

En esta pregunta el postulante debe extraer la información indicada en el mapa, aplicando sus conocimientos sobre las posesiones coloniales de los principales imperios coloniales.

Durante la era del imperialismo, la concentración de las colonias estuvo principalmente en África, Asia y Oceanía. Respecto a Asia, la colonización, a fines del siglo XIX, estaba concentrada en el área sur (extremo sur de la Península arábiga, India, Ceilán), y el Sudeste asiático, (subregión de Asia situada al sur de China y al este de la India), por lo que la opción I) es correcta.

Respecto a la cuenca del Océano Índico, esta fue fundamental por su localización estratégica que permitió acceder a diversos territorios y colonizarlos, entre los que se cuentan la costa oriental de África, el sur de Arabia, la India, y las costas occidentales

del Sudeste asiático y la costa occidental de Australia, por lo que la opción II) es correcta.

Por último, efectivamente fueron los países industrializados (Inglaterra, Francia, Alemania, Italia, Holanda y Bélgica) los que dominaron la mayoría de los territorios colonizados, por lo que la opción III) es correcta. Por lo tanto, la clave es E) I, II y III.

FICHA DE REFERENCIA CURRICULAR

Eje Temático: EL MUNDO EN PERSPECTIVA HISTÓRICA

Nivel: I Medio

Objetivo Fundamental: Comprender que las Guerras Mundiales tuvieron características distintivas sin precedente dada su escala planetaria, la movilización de la población civil, el número de víctimas, la tecnología utilizada y los efectos en el reordenamiento político internacional.

Contenido Mínimo Obligatorio: Lectura e interpretación de información para analizar cambios y tendencias en procesos geográficos, demográficos, económicos y sociales.

Habilidad: Aplicación

Clave: E

PREGUNTA 68

Una serie de factores posibilitaron el conflicto bélico iniciado en Europa en 1914, conocido como Gran Guerra Europea o Primera Guerra Mundial. De los siguientes fenómenos históricos aquellos que se consideran como antecedentes del conflicto son

- I) la disputa entre los imperios ruso y austro-húngaro por la zona de los Balcanes.
- II) la acelerada expansión territorial de EE.UU. hacia el oeste de su territorio americano.
- III) la rivalidad económica y naval existente entre Gran Bretaña y el Imperio alemán.

- A) Solo I
- B) Solo II
- C) Solo I y II
- D) Solo I y III
- E) I, II y III

COMENTARIO

En este ítem el postulante debe comprender los antecedentes que dieron origen a un conflicto de alcance mundial.

La zona de los Balcanes constituyó un área de interés para las monarquías que gobernaban a los imperios ruso y austrohúngaro. Ambos imperios, debilitados internamente, trataron de modernizarse económica y socialmente, a la vez que intentaban mantener el antiguo orden.

Dentro del sistema de alianzas existente en Europa, implementado en el transcurso del siglo XIX, Serbia era un país apoyado por Rusia, y al que Austria Hungría —apoyada por Alemania— le envió un ultimátum luego del asesinato del heredero del trono austriaco, el Archiduque Francisco Fernando, a manos de un activista serbio, acontecimiento que desencadenó la Primera Guerra Mundial (opción I).

Por otra parte, en 1889, dos potencias europeas entraron en una competencia armamentística naval: Gran Bretaña y Alemania. Inglaterra poseía la supremacía en los mares del mundo y un imperio en ultramar, por ello decidió aumentar su flota de guerra para proteger estas posesiones. Debido a ello, Alemania procedió de igual forma a acrecentar su armada con el fin de asegurar su comercio internacional y proteger sus posesiones coloniales y con ello se convirtió en un competidor directo de Inglaterra, al amenazar a la tradicional hegemonía británica (opción III). En consecuencia, la alternativa correcta es D) Solo I y III.

FICHA DE REFERENCIA CURRICULAR

Eje Temático: EL MUNDO EN PERSPECTIVA HISTÓRICA

Nivel: I Medio

Objetivo Fundamental: Comprender que las Guerras Mundiales tuvieron características distintivas sin precedente dada su escala planetaria, la movilización de la población civil, el número de víctimas, la tecnología utilizada y los efectos en el reordenamiento político internacional.

Contenido Mínimo Obligatorio: Descripción del nuevo orden europeo de fin de siglo, la carrera imperialista y el reparto del mundo como antecedentes de la Primera Guerra Mundial.

Habilidad: Comprensión

Clave: D

PREGUNTA 69



[\(http://nuriavarela.com/tag/caricaturas-antisufragistas/\)](http://nuriavarela.com/tag/caricaturas-antisufragistas/)

Tras el término de la Primera Guerra Mundial, se iniciaron en Europa una serie de cambios en los ámbitos económico, político y social, los que no estuvieron exentos de resistencias. Del análisis de estas caricaturas, ¿qué característica propia del periodo aludido es correcto inferir?

- A) El tratamiento de la violencia intrafamiliar mediante políticas estatales.
- B) El control de la natalidad a través de métodos anticonceptivos.
- C) El surgimiento de nuevas percepciones de los roles tradicionales de género.
- D) La brecha económica entre los salarios de hombres y mujeres.
- E) La decadencia moral de la clase social burguesa.

COMENTARIO

En esta pregunta el postulante debe interpretar las caricaturas presentadas para luego establecer relaciones con los cambios ocurridos tras la Primera Guerra Mundial.

A comienzos del siglo XX, la sociedad occidental experimentó grandes cambios en las formas de vida de la población, tales como el proceso de incorporación de la mujer a la vida política. Por ello, hay autores que plantean la existencia de una “revolución en la estructura social”. En este proceso cabe destacar la lucha y obtención del derecho a sufragio por parte de las mujeres, que previamente a la Primera Guerra ya había obtenido este derecho en Australia en 1902, Finlandia en 1906, y Noruega en 1913. Sin embargo, esta Guerra Mundial aceleró el proceso, produciéndose en Europa del Norte, y en dos países de Norteamérica la obtención de este derecho, pudiendo participar las

mujeres en las elecciones y optar a cargos de representación popular. Fue así como en diversos países las mujeres alcanzaron el derecho a sufragio: Dinamarca en 1915; Letonia, Estonia, Rusia, y Canadá en 1917; Reino Unido en 1918; Bélgica, Austria y Alemania en 1919; Estados Unidos en 1920 y Suecia en 1921. Las imágenes caricaturizan estos avances, asignando al género masculino actividades que tradicionalmente se habían vinculado a la mujer, y hacen una sátira del empoderamiento de las mujeres en torno a su participación pública y ejercicio de sus derechos.

Por lo tanto, la alterativa correcta es C).

FICHA DE REFERENCIA CURRICULAR

Eje Temático: EL MUNDO EN PERSPECTIVA HISTÓRICA

Nivel: I Medio

Objetivo Fundamental: Comprender que las Guerras Mundiales tuvieron características distintivas sin precedente dada su escala planetaria, la movilización de la población civil, el número de víctimas, la tecnología utilizada y los efectos en el reordenamiento político internacional.

Contenido Mínimo Obligatorio: Caracterización de los principales rasgos de la Primera Guerra Mundial: su extensión planetaria y alta capacidad destructiva; la alteración profunda de las sociedades orientadas al esfuerzo bélico; la participación de millones de hombres en los frentes de batalla y de mujeres en las industrias; su impacto en la Revolución Rusa.

Habilidad: Análisis, Síntesis y Evaluación

Clave: C

PREGUNTA 70

La Unión de Repúblicas Socialistas Soviéticas, conformada tras la Revolución Rusa se caracterizó, entre otros elementos por

- I) establecer un sistema de gobierno basado en las alianzas entre partidos políticos.
- II) agrupar a una gran diversidad de pueblos y culturas.
- III) implementar el modelo económico liberal en algunos estados europeos occidentales.

- A) Solo II
- B) Solo I y II
- C) Solo I y III
- D) Solo II y III
- E) I, II y III

COMENTARIO

En este ítem el postulante tiene que comprender las características de la Unión Soviética. Tras la Revolución Rusa de 1917, sobrevinieron cinco años de guerra civil, hasta que en 1922 se constituyó la Unión de Repúblicas Socialistas Soviéticas. El nuevo Estado heredó el territorio de la Rusia de los zares, el Estado territorialmente más grande, en superficie, de la Tierra. La Unión Soviética se constituyó originalmente en base a cuatro repúblicas: Rusia, Ucrania, Bielorrusia y Transcaucasia, luego, en 1924, se incorporaron Uzbekistán, Turkmenistán, Tayikistán y Moldavia. En 1936, la república de Transcaucasia se fragmentó dando origen a las repúblicas de Georgia, Armenia y Azerbaiyán. En tanto, de la República de Rusia se originaron Kazajistán y Kirguistán. Posteriormente, en 1940, la Unión Soviética invadió y anexionó a los estados bálticos: Lituania, Letonia y Estonia, y con ello completó 15 repúblicas, las cuales aglutinaban a una gran variedad de pueblos étnicamente distintos y, con diversos idiomas tales como el ruso, kirguís, tayiko, turcomano y uzbeko, entre otros. La URSS, aunque federal, en la práctica funcionó como un Estado de economía centralizada, regido con un partido único: el Partido Comunista, que rechazaba el liberalismo económico. Por lo tanto la alternativa correcta es la A) Solo II.

FICHA DE REFERENCIA CURRICULAR

Eje Temático: EL MUNDO EN PERSPECTIVA HISTÓRICA

Nivel: I Medio

Objetivo Fundamental: Comprender que las Guerras Mundiales tuvieron características distintivas sin precedente dada su escala planetaria, la movilización de la población civil, el número de víctimas, la tecnología utilizada y los efectos en el reordenamiento político internacional.

Contenido Mínimo Obligatorio: Caracterización del nuevo orden geopolítico mundial que surge de la Gran Guerra: el rediseño del mapa de Europa; la URSS como una nueva forma de organización política, social y económica; la creciente influencia mundial de los Estados Unidos.

Habilidad: Comprensión

Clave: A

PREGUNTA 71

“En Alemania, en 1923, el valor de la moneda se redujo a una millonésima parte respecto a 1913, lo que equivale a decir que la moneda perdió completamente su valor. Incluso en casos extremos las consecuencias fueron realmente dramáticas. El abuelo del autor, cuya póliza de seguros venció durante el periodo de la inflación austríaca, contaba que cobró esa gran suma en moneda devaluada y que solamente le sirvió para pagar una bebida en un bar al que acudía habitualmente”. (Eric Hobsbawm, **Historia del siglo XX**).

¿A qué contexto histórico mundial alude el texto del historiador Eric Hobsbawm?

- A) A la Guerra Fría.
- B) A la Paz Armada.
- C) A la Crisis del Petróleo.
- D) A la Crisis post Primera Guerra Mundial.
- E) A la Caída de la Bolsa de Valores de Nueva York.

COMENTARIO

El postulante debe comprender las principales características de la historia europea tras la Gran Guerra y aplicarlas al contexto histórico en el cual se enmarca la situación aludida en la cita.

Luego de la Primera Guerra Mundial, Alemania fue el único país, entre los derrotados, que aceptó los términos de los Catorce Puntos propuestos por el Presidente W. Wilson, en vez de una rendición incondicional. A raíz de esto los alemanes creyeron que los acuerdos de paz serían benéficos para su país, sin embargo las potencias vencedoras quisieron asegurarse de que Alemania no volviera a representar un peligro militar y a la vez trataron de evitar su resurgimiento económico. Para ello le quitaron bienes y recursos, así como también la obligaron a pagar sumas cuantiosas por reparaciones de guerra. En consecuencia, Alemania entró en una fuerte crisis que implicó, entre otros aspectos, la devaluación de su moneda (situación aludida en la cita). Por tanto, la alternativa correcta es la D).

FICHA DE REFERENCIA CURRICULAR

Eje Temático: EL MUNDO EN PERSPECTIVA HISTÓRICA

Nivel: I Medio

Objetivo Fundamental: Comprender que en el siglo XX la conciencia de la humanidad se ve impactada por el trauma de las Guerras Mundiales, los genocidios y los totalitarismos; y valorar verificar/identificar los esfuerzos de la humanidad por construir, a lo largo del siglo XX, un mundo de paz, igualdad y bienestar social.

Contenido Mínimo Obligatorio: Lectura e interpretación de información para analizar cambios y tendencias en procesos geográficos, demográficos, económicos y sociales.

Habilidad: Aplicación

Clave: D

PREGUNTA 72

La Gran Depresión iniciada en 1929 constituyó prácticamente la ruptura del modelo económico que se había desarrollado en el mundo occidental desde el siglo XIX. En el caso de América Latina, entre las reacciones a corto y mediano plazo que generó esta crisis económica, se encuentra(n)

- I) el desarrollo de una economía basada en las exportaciones de materias primas.
 - II) el impulso a procesos de industrialización y el estímulo a la inversión privada.
 - III) el fortalecimiento del rol regulador del Estado en la economía.
- A) Solo I
 - B) Solo I y II
 - C) Solo I y III
 - D) Solo II y III
 - E) I, II y III

COMENTARIO

En este ítem el postulante debe comprender los alcances de la Crisis Mundial de 1929 en Latinoamérica. La Gran Depresión fue una crisis severa que, si bien comenzó en Estados Unidos, causó grandes estragos en las economías de muchos países a escala planetaria.

Para enfrentar esta crisis, los países de América Latina, en primera instancia, trataron de reducir su nivel de dependencia del exterior, desarrollando un proceso de industrialización sustitutiva de importaciones, donde los estados pasaron desde el liberalismo económico a la restricción, y de allí al intervencionismo. Por otra parte, dichos estados estimularon la inversión privada con el fin de potenciar el proceso industrializador.

El desarrollo de una economía basada en las exportaciones de materias primas es un componente estructural de las economías latinoamericanas, y no corresponde a una reacción a la Crisis Económica Mundial, como lo plantea la opción I) que por lo tanto es falsa. De tal manera que la alternativa correcta es la D) Solo II y III.

FICHA DE REFERENCIA CURRICULAR

Eje Temático: EL MUNDO EN PERSPECTIVA HISTÓRICA

Nivel: I Medio

Objetivo Fundamental: Comprender que las Guerras Mundiales tuvieron características distintivas sin precedente dada su escala planetaria, la movilización de la población civil, el número de víctimas, la tecnología utilizada y los efectos en el reordenamiento político internacional.

Contenido Mínimo Obligatorio: Análisis del impacto económico y social, en Europa y América, de la Gran Crisis de la economía capitalista.

Habilidad: Comprensión

Clave: D

PREGUNTA 73

En las primeras décadas del siglo XX en Europa surgieron gobiernos de carácter totalitario, los cuales se originaron después de la Primera Guerra Mundial y son conocidos generalmente por sus líderes: Stalin en la Unión Soviética, Hitler en Alemania y Mussolini en Italia. Estos tres regímenes presentaron algunas características comunes, destacando

- A) la lucha de clases como principio básico de su ideología.
- B) la persecución a minorías étnicas como los judíos.
- C) el rechazo al liberalismo político y económico.
- D) la existencia de elecciones pluripartidistas.
- E) la carencia de una Constitución Política.

COMENTARIO

Para responder correctamente esta pregunta el postulante debe comprender las principales características de los totalitarismos e identificar los rasgos comunes entre ellos. Durante el siglo XIX predominó en Europa el liberalismo, corriente que por definición se opone al despotismo, es partidaria del individualismo, siendo partidaria de la democracia representativa y participativa y de un Estado con poderes limitados y equilibrados, por ende es contraria al ejercicio arbitrario del poder. No obstante, en los primeros decenios del siglo XX surgieron en algunos países de Europa, y en un contexto de crisis política-económica, regímenes totalitarios caracterizados por ser antiliberales. Primero surgió en la Unión Soviética, luego en Italia y finalmente en Alemania.

En Rusia, durante la Primera Guerra Mundial, se produjo la revolución en la que terminó imponiéndose el Partido Comunista como partido único, se instauró una economía centralmente planificada, contraria al liberalismo, y con Stalin en el poder el Estado controló todos los ámbitos de la sociedad.

En 1926 Italia pasó a ser un país gobernado por un partido único —el Partido Fascista—, y su líder Benito Mussolini efectuó medidas opuestas al liberalismo, prohibió los partidos políticos, eliminó la libertad de prensa y de reunión, y a las organizaciones no fascistas.

En Alemania luego de asumir el Partido Nacionalsocialista, en 1933, la democracia acabó desapareciendo poco tiempo después, el nacionalsocialismo rechazaba la política liberal pues consideraba que servía a los intereses de las elites ricas de Occidente, en vez de resolver las necesidades del pueblo. Por ello rechazó el sistema monetario basado en el cobro de intereses debido a que coartaban la soberanía del país; el patrón oro por el patrón trabajo, proponiendo que el Estado y los trabajadores controlasen la emisión de moneda; y el bien de la comunidad antes que el bien personal del individuo.

Por lo tanto, la alternativa correcta es la C).

FICHA DE REFERENCIA CURRICULAR

Eje Temático: EL MUNDO EN PERSPECTIVA HISTÓRICA

Nivel: I Medio

Objetivo Fundamental: Comprender que en el siglo XX la conciencia de la humanidad se ve impactada por el trauma de las Guerras Mundiales, los genocidios y los totalitarismos; y valorar verificar/identificar los esfuerzos de la humanidad por construir, a lo largo del siglo XX, un mundo de paz, igualdad y bienestar social.

Contenido Mínimo Obligatorio: Caracterización de los principales rasgos de los regímenes totalitarios de Stalin, Hitler y Mussolini.

Habilidad: Comprensión

Clave: C

PREGUNTA 74

En la década de 1930, el gobierno de Estados Unidos para enfrentar los efectos de la crisis económica provocada por la Gran Depresión, impulsó un nuevo plan económico-social denominado el “New Deal” o “Nuevo Trato”, el cual tuvo como eje central, la

- A) reducción de las inversiones económicas en el extranjero.
- B) aplicación de un fuerte intervencionismo estatal.
- C) promoción de acuerdos bilaterales con países de la región.
- D) disminución de los precios en el mercado interno.
- E) profundización de una política comercial librecambista.

COMENTARIO

En este ítem el postulante debe comprender la forma como Estados Unidos se enfrentó a la crisis mundial de 1929. El impacto económico y social que causó la Gran Depresión fue tan fuerte que los gobiernos se vieron sobrepasados pues carecían de preparación para enfrentar un fenómeno de esas características. Antes de la aparición de la obra *Teoría general del empleo, el interés y el dinero* (1936) del economista John M. Keynes, los economistas consideraban que el Estado no debía intervenir para salir de la crisis y que el mercado debía resolver, por sí solo, los problemas que lo afectaban. Cuando la crisis estaba en su fase final, y con la economía muy dañada, los gobiernos estimaron que solo sería posible la recuperación mediante un mayor intervencionismo estatal. La elección de Franklin D. Roosevelt como presidente de Estados Unidos, en 1932, instaló en el poder a este líder que consideraba que el resurgimiento sería por medio del liderazgo del Estado, para lo cual tomó diversas medidas de intervención estatal como la implementación de plan de obras públicas, entre 1933 y 1938, que buscó restablecer la producción y el empleo. Por lo tanto, la alternativa correcta es la B).

FICHA DE REFERENCIA CURRICULAR

Eje Temático: EL MUNDO EN PERSPECTIVA HISTÓRICA

Nivel: I Medio

Objetivo Fundamental: Comprender que las Guerras Mundiales tuvieron características distintivas sin precedente dada su escala planetaria, la movilización de la población civil, el número de víctimas, la tecnología utilizada y los efectos en el reordenamiento político internacional.

Contenido Mínimo Obligatorio: Análisis del impacto económico y social, en Europa y América, de la Gran Crisis de la economía capitalista.

Habilidad: Comprensión

Clave: B

PREGUNTA 75

“Más memorable, sin embargo, fue vestir el uniforme completo y participar en el gran espectáculo que se había convertido en sinónimo del nazismo: la coreografía de vastas columnas desfilando, cientos y cientos de miles de hombres con casco en formación perfecta, como un maremoto de rostros anónimos. Para alguien que se había pasado la vida embriagado por la parafernalia del poder militar, aquello fue extenuante, pero maravilloso. Botas, casco, cuero lustroso, un potente emblema de la fuerza movilizada de las legendarias tropas de asalto”. (Martin Davison, **El nazi perfecto, el descubrimiento del secreto de mi abuelo y el modo en que Hitler sedujo a una generación**).

El nacionalsocialismo alemán se constituyó en un movimiento capaz de arrastrar a través de diversas estrategias, a una parte importante de la población alemana que se involucró con el movimiento, incluso en los momentos de crisis. En este contexto, es correcto afirmar que dicha adhesión fue posible por

- A) el carácter democrático de las instituciones diseñadas por la dirigencia nazi.
- B) el esfuerzo propagandístico y de coacción desplegado por el nacionalsocialismo.
- C) el aprovechamiento de la falta de experiencia política del pueblo alemán.
- D) la propuesta de inclusión social del conjunto de la población durante el Tercer Reich.
- E) la atracción ejercida por el discurso nacionalista del régimen en la social democracia y el socialismo.

COMENTARIO

En esta pregunta el postulante debe analizar las distintas estrategias del nacionalsocialismo alemán planteadas en la cita. La continua realización de mítines, marchas y rituales proporcionó un atractivo al Partido Nacionalsocialista del que carecían los otros partidos políticos de la época en Alemania. Una vez en el poder

como partido único, su adhesión sirvió para dar status y poder a quienes carecían de riqueza o posición social. Con el advenimiento del nazismo, la sociedad alemana fue militarizada en gran medida y estuvo fuertemente influenciada por la propaganda, así como también por la coerción (tipo de control social, ejercido por la autoridad, que implica reprimir moral o físicamente) y la coacción (violencia física o psíquica que se ejerce sobre alguien para obligarle a decir o hacer algo contra su voluntad). Por otra parte, entre las respuestas que se han intentado dar para entender como el nacionalsocialismo captó adherentes en amplios sectores de la población alemana de la época, se encuentra la propuesta del sociólogo y psicoanalista austriaco Wilhelm Reich, quien consideraba que dicho movimiento supo conectar y movilizar psicológicamente a las clases populares y los grupos medios a través de una propaganda sumamente eficaz, en donde apuntó a lo emocional por sobre argumentos racionales.

La alternativa correcta es B).

FICHA DE REFERENCIA CURRICULAR

Eje Temático: EL MUNDO EN PERSPECTIVA HISTÓRICA

Nivel: I Medio

Objetivo Fundamental: Comprender que en el siglo XX la conciencia de la humanidad se ve impactada por el trauma de las Guerras Mundiales, los genocidios y los totalitarismos; y valorar verificar/identificar los esfuerzos de la humanidad por construir, a lo largo del siglo XX, un mundo de paz, igualdad y bienestar social.

Contenido Mínimo Obligatorio: Conceptualización del totalitarismo como fenómeno político en una sociedad de masas.

Habilidad: Análisis, Síntesis y Evaluación

Clave: B

PREGUNTA 76

En la primera mitad del siglo XX, Alemania bajo el gobierno de Hitler y la Unión Soviética bajo el gobierno de Stalin, desarrollaron sistemas totalitarios de gobierno. Sin embargo, uno de los siguientes elementos diferenció a ambos sistemas:

- A) las bases ideológicas del modelo de sociedad.
- B) la importancia adjudicada a las fuerzas armadas.
- C) la posición central del Estado en la sociedad.
- D) la utilización que daban a los medios de comunicación.
- E) el uso de la fuerza como forma de control político.

COMENTARIO

En esta pregunta el postulante debe comprender cual fue una de las diferencias entre los dos sistemas totalitarios. En los diversos totalitarismos que se produjeron en el mundo durante el siglo XX existieron puntos en común, tales como la existencia de un partido único, el control total de la sociedad por parte del Estado. Lo que finalmente expresa el rechazo al liberalismo.

Por una parte el régimen nacionalsocialista de Hitler (1933-1945), entre otros aspectos, creía en la superioridad racial de un grupo o pueblo determinado y en la inferioridad de otros grupos, y para deshacerse de ellos desarrolló políticas de exterminio en campos de concentración.

También estaba en su base ideológica, el Espacio Vital, expresado en que Alemania requería expandir su superficie para asegurar su crecimiento demográfico y potenciar su desarrollo económico.

La educación fue instrumentalizada para adoctrinar a los estudiantes en el ideario nazi, para lo cual se dispuso de un fuerte control, el profesorado fue depurado y sometido a una estructura de corte militar. Los programas de estudio estuvieron bajo la premisa del racismo.

Por otra parte, el régimen comunista totalitario de Stalin (1924-1953), entre otros aspectos, realizó un acelerado proceso para convertir a un país de población mayoritariamente rural a uno de población urbana e industrial. De igual forma, reforzó el estatismo, al establecer una economía planificada o estatista. Por ello expropió los medios de producción: tierras, fábricas, transportes, viviendas, empresas, diarios e imprentas. Además de eliminar la propiedad privada, llevó a cabo una fuerte política de represión hacia los campesinos, lo que se tradujo en la muerte de millones de personas, y realizó una colectivización forzosa de sus granjas, por lo que de ser granjeros comunales, pasaron a ser trabajadores del Estado.

La religión fue suprimida por ser considerada contraria al desarrollo del comunismo, y sus propagadores perseguidos y confinados en campos de concentración. En síntesis, la diferencia entre el modelo totalitario alemán respecto del soviético fue la base ideológica en que se sustentaban. Por lo tanto, la alternativa correcta es la A).

FICHA DE REFERENCIA CURRICULAR

Eje Temático: EL MUNDO EN PERSPECTIVA HISTÓRICA

Nivel: I Medio

Objetivo Fundamental: Comprender que en el siglo XX la conciencia de la humanidad se ve impactada por el trauma de las Guerras Mundiales, los genocidios y los totalitarismos; y valorar verificar/identificar los esfuerzos de la humanidad por construir, a lo largo del siglo XX, un mundo de paz, igualdad y bienestar social.

Contenido Mínimo Obligatorio: Conceptualización del totalitarismo como fenómeno político en una sociedad de masas.

Habilidad: Comprensión

Clave: A

PREGUNTA 77

Tras el término de la Segunda Guerra Mundial, los sostenedores del liberalismo y del socialismo hicieron de la defensa de su ideología una verdadera cruzada a nivel planetario, lo que los llevó a enfrentamientos, directos o indirectos, en diversas partes del mundo. A nivel latinoamericano ese enfrentamiento se manifestó, por ejemplo, en

- I) la influencia ideológica estadounidense sobre las Fuerzas Armadas del continente.
- II) la dictación de leyes de exclusión política que prohibieron la existencia de partidos de origen comunista.
- III) la denominada Crisis de los Misiles en Cuba, a principios de la década de 1960.

- A) Solo I
- B) Solo II
- C) Solo I y II
- D) Solo II y III
- E) I, II y III

COMENTARIO

En este ítem el postulante debe comprender las características de la Guerra Fría en relación a América Latina. Luego de finalizada la Segunda Guerra Mundial, las relaciones económicas de América Latina cambiaron, las antiguas potencias europeas decayeron como socios comerciales y fueron reemplazadas por Estados Unidos. Esta relación se fortaleció durante la Guerra Fría y la mayoría de los países latinoamericanos se alinearon contra el bloque soviético.

Estados Unidos realizó políticas de acercamiento con las fuerzas armadas de diversos países, entre los que se puede mencionar a la Escuela de las Américas, situada en Panamá para formación e instrucción militar, o la operación *Unitas* que consiste en ejercicios navales de barcos de la armada de Estados Unidos con las de América Latina (opción I).

Una política anti comunista implicó la creación de leyes para dejar fuera de participación a partidos de corte comunista, como es la Ley por la Defensa Permanente de la Democracia dictada en Chile en 1948. Respecto a la influencia estadounidense, el embajador de Estados Unidos, previamente a la dictación de dicha ley, se había opuesto al otorgamiento de créditos a Chile debido a los vínculos del Gobierno con el Partido Comunista, que contaba con tres ministros en el gabinete, opción II).

En Cuba, en 1959, se produjo una revolución que luego adhirió al área de influencia de la Unión Soviética. Posteriormente, en el transcurso de 1962, la Unión Soviética procedió a instalar misiles nucleares en la isla, hecho que generó una crisis política y demostración de poder entre las superpotencias. En medio de las negociaciones (pues se optó por una salida diplomática), Estados Unidos efectuó un bloqueo naval y ejerció presión. Entre los acuerdos alcanzados, Estados Unidos se comprometió a no invadir Cuba y a retirar los misiles que había instalado en Turquía; y, por otra parte, la Unión Soviética a retirar los misiles de Cuba, lo cual fue realizado a fines de 1962 y posteriormente Estados Unidos procedió a retirar los misiles de Turquía (opción III). Por lo tanto, la alternativa correcta es la E) I, II y III.

FICHA DE REFERENCIA CURRICULAR

Eje Temático: EL MUNDO EN PERSPECTIVA HISTÓRICA

Nivel: I Medio

Objetivo Fundamental: Caracterizar la Guerra Fría como un período en el que se enfrentan, en distintas esferas y escenarios, dos grandes bloques de poder y en el que se producen profundas transformaciones económicas, sociales, políticas y culturales.

Contenido Mínimo Obligatorio: Descripción de las principales características de la Guerra Fría: el enfrentamiento de los bloques de poder en distintas esferas y escenarios; la proliferación de las armas nucleares y el miedo de los ciudadanos.

Habilidad: Comprensión

Clave: E

PREGUNTA 78

“No existe período histórico de la época contemporánea en el cual, como desde la Segunda Guerra Mundial en adelante, política interna y política internacional se entremezclen tan estrechamente y se influyan recíprocamente tanto hasta casi llegar a confundirse”. (Giuseppe Mammarella, **Historia de Europa contemporánea desde 1945 hasta hoy**).

El texto anterior describe principalmente el periodo denominado como Guerra Fría. Entre las razones que pueden explicar el panorama descrito por el autor, es correcto señalar

- A) la participación de algunos países del mundo en alianzas militares lideradas por las superpotencias.
- B) el fortalecimiento de los procesos de descolonización.
- C) el intercambio de tecnología militar entre las dos superpotencias.
- D) la prohibición de los partidos de corte socialista en los países occidentales.
- E) la implementación de un sistema económico altamente desconectado.

COMENTARIO

En esta pregunta el postulante debe analizar el texto citado y vincularlo con las características de la Guerra Fría. Durante el periodo de la Guerra Fría, los países estuvieron principalmente alineados en torno a las dos superpotencias que surgieron tras finalizar la Segunda Guerra Mundial. En el mundo se oponían dos sistemas político-ideológicos, el mundo occidental liderado por Estados Unidos defendía el sistema de democracia liberal y la economía capitalista. Y, por el otro lado, la Unión Soviética y sus aliados tenían un sistema de gobierno socialista y economía centralizada. Ambos bloques desarrollaron sistemas de alianzas militares: Estados Unidos junto con algunos países de Europa crearon la OTAN, en 1949; luego en 1951 el ANZUS, pacto que incluía a Estados Unidos, Nueva Zelanda, y Australia; por otra parte, en 1955, fue creado el SEATO, pacto para defender el Sudeste Asiático, fue firmado por Estados Unidos, Gran Bretaña y algunos países asiáticos. A su vez, la

Unión Soviética en 1955 con sus aliados de Europa del Este crearon el Pacto de Varsovia. Por lo tanto, la alternativa correcta es la A).

FICHA DE REFERENCIA CURRICULAR

Eje Temático: EL MUNDO EN PERSPECTIVA HISTÓRICA

Nivel: I Medio

Objetivo Fundamental: Caracterizar la Guerra Fría como un período en el que se enfrentan, en distintas esferas y escenarios, dos grandes bloques de poder y en el que se producen profundas transformaciones económicas, sociales, políticas y culturales.

Contenido Mínimo Obligatorio: Descripción de las principales características de la Guerra Fría: el enfrentamiento de los bloques de poder en distintas esferas y escenarios; la proliferación de las armas nucleares y el miedo de los ciudadanos.

Habilidad: Análisis, Síntesis y Evaluación

Clave: A

PREGUNTA 79

Una de las características de la década de 1960 fue el creciente protagonismo de los jóvenes en los cambios que experimentaba la sociedad de la época y que tuvo entre sus íconos a la “revolución de las flores”, al “mayo francés” y al movimiento feminista. Entre los elementos comunes a dichos movimientos, estuvo (estuvieron)

- I) el rechazo a las estructuras sociales establecidas.
- II) el apoyo a las reivindicaciones territoriales de grupos originarios.
- III) el uso de la violencia como estrategia política.

- A) Solo I
- B) Solo II
- C) Solo III
- D) Solo I y III
- E) I, II y III

COMENTARIO

En este ítem el postulante debe comprender procesos vinculados a transformaciones sociales del mundo de postguerra. La sociedad occidental de la postguerra luego de alcanzar un nivel de prosperidad y mejor nivel de vida en los grupos medios de la población experimentó diversas crisis sociales. Esto se asocia al notable desarrollo de los medios de comunicación, que difundieron nuevas ideas y modelos de conducta, lo cual contribuyó a la difusión y expansión de movimientos sociales, así como también a liberalizar las costumbres.

El materialismo, más las condiciones de alta competitividad socioeconómica, la tensión que implicaba la Guerra Fría en Europa, y el rechazo a la Guerra de Vietnam en Estados Unidos, produjo un creciente descontento en un amplio sector de la juventud generándose un movimiento de rechazo a los cánones de la sociedad tradicional. Así surgió el movimiento hippie que incluía la música rock, la defensa del amor libre y el pacifismo, por ello fue denominado como la revolución de las flores. También surgió un movimiento estudiantil, —mayo francés— muy activo y radical que solicitaba cambios estructurales al sistema universitario, además algunos grupos criticaron a la sociedad capitalista y el consumismo. Por otra parte, las mujeres, que ya habían obtenido derechos políticos, buscaron en una nueva etapa la lucha por la liberación e igualdad de oportunidades con los hombres. Entre las banderas de lucha de los movimientos feministas estuvieron: la liberación sexual que incluía el uso de anticonceptivos. Por lo tanto, la alternativa correcta es la A) Solo I.

FICHA DE REFERENCIA CURRICULAR

Eje Temático: EL MUNDO EN PERSPECTIVA HISTÓRICA

Nivel: I Medio

Objetivo Fundamental: Caracterizar la Guerra Fría como un período en el que se enfrentan, en distintas esferas y escenarios, dos grandes bloques de poder y en el que se producen profundas transformaciones económicas, sociales, políticas y culturales.

Contenido Mínimo Obligatorio: Caracterización de las principales transformaciones sociales en el mundo de la posguerra: prosperidad económica y Estado de Bienestar; expansión de los medios de comunicación de masas; transformación del rol social de las mujeres y de los jóvenes; emergencia de minorías que demandan por sus derechos.

Habilidad: Comprensión

Clave: A

PREGUNTA 80

“Las ideas y habilidades que los Estados Unidos transmitieron a los oficiales peruanos durante los años 80 fueron muy influyentes, pues respondían a una concepción estratégica que implicaba grandes transformaciones en los países donde se libraran los combates contra la subversión comunista. [...] Los contenidos básicos de los cursos de contrasubversión de la Escuela de las Américas se conocen mediante los siete manuales que fueron desclasificados por el Pentágono”. (Comisión de la Verdad y Reconciliación de Perú, citada en Herbert Morote, **¡Todos contra la Verdad!**).

El texto citado corresponde a un fragmento de la Comisión de la Verdad y Reconciliación de Perú, referida a un aspecto del periodo de violencia que experimentó ese país durante las décadas de 1980 y 1990. De acuerdo con la información entregada, ¿qué característica de la Guerra Fría se aprecia en el texto?

- A) El incremento de la carrera armamentista.
- B) El temor de la ciudadanía a la violencia armada.
- C) La articulación de áreas de influencia ideológica.
- D) La colaboración entre las dictaduras latinoamericanas.
- E) El enfrentamiento directo de los bloques ideológicos.

COMENTARIO

En esta pregunta el postulante debe analizar el texto citado para luego inferir características de la Guerra Fría en relación a América Latina. Entre 1946 y 1984, en la Zona del Canal de Panamá funcionó el Instituto del Hemisferio Occidental para la Cooperación en Seguridad, entidad que a partir de 1963 pasó a denominarse la Escuela de las Américas. Esta institución funcionó en el marco de la Guerra Fría, y allí se formaron y graduaron más de 60.000 funcionarios de las FF.AA. y policías provenientes de 23 países de América Latina. Dicho organismo debe su creación a la Doctrina de Seguridad Nacional, por lo que preparaba a militares y policías para contrarrestar la influencia de las organizaciones políticas marxistas o de izquierda. Con este tipo de relaciones se estableció una articulación en torno a los intereses de Estados Unidos con países latinoamericanos que se encontraban en su área de influencia.

La alternativa correcta es C).

FICHA DE REFERENCIA CURRICULAR

Eje Temático: EL MUNDO EN PERSPECTIVA HISTÓRICA

Nivel: I Medio

Objetivo Fundamental: Caracterizar la Guerra Fría como un período en el que se enfrentan, en distintas esferas y escenarios, dos grandes bloques de poder y en el que se producen profundas transformaciones económicas, sociales, políticas y culturales.

Contenido Mínimo Obligatorio: Descripción de las principales características de la Guerra Fría: el enfrentamiento de los bloques de poder en distintas esferas y escenarios; la proliferación de las armas nucleares y el miedo de los ciudadanos.

Habilidad: Análisis, Síntesis y Evaluación

Clave: C

